

| | | |
|---|--|---|
|  | <p>Plan d'Alerte et de Secours Spécialisé TSUNAMI</p> |  |
|---|--|---|

**HAUT-COMMISSARIAT DE LA REPUBLIQUE EN POLYNESIE
FRANCAISE**

CABINET DIRECTION DE LA PROTECTION CIVILE

**PLAN D'ALERTE
ET DE SECOURS
SPÉCIALISÉ**

TSUNAMI

| | | |
|------------------------------|---|--|
| <p>Version du 14/10/2003</p> | <p>43 Avenue Bruat - BP 115 - 98713 Papeete Mail : dpc@haut-commissariat.pf</p> | <p>Tel : 689 468591 Fax : 689 468599</p> |
|------------------------------|---|--|

| Numéro | Date | Effectué | |
|--------|------|----------|-----|
| | | Le | Par |
| | | | |

| | | |
|---|---|-------------------------------|
| POLYNESIE FRANCAISE Plan TSUNAMI |  | Feuillet Destinataires |
|---|---|-------------------------------|

| | | | |
|-------------------|--|----|-----------|
| MININTER | D.S.C. | | 2 |
| | CABINET | 1 | |
| SECRETOM | DAPAF | 1 | |
| | Mission S.C. | 1 | 3 |
| HAUT-COMMISSARIAT | | | 23 dont : |
| | - M. le Haut-Commissaire | 2 | |
| | - Secrétariat Général | 6 | |
| | - Cabinet | 10 | |
| | - Subdivisions Administratives | 5 | |
| COMSUP | | | |
| | Direction de la Sécurité Publique | | 5 |
| | Gendarmerie | | 2 |
| | Renseignements Généraux | | 20 |
| | M. le Procureur de la République | | 1 |
| | Trésorerie Générale | | 1 |
| | Laboratoire de Géophysique | | 2 |
| PRESIDENCE | | | 26 dont : |
| | - M. le Président du Gouvernement | 10 | |
| | - Ministère de l'Emploi | 1 | |
| | - Ministère des Transports | 1 | |
| | - Ministère de la Santé | 1 | |
| | - Ministère de l'Agriculture | 1 | |
| | - Ministère de l'Equipeement | 1 | |
| | - Ministère de l'Environnement | 1 | |
| | - Ministère de l'Education | 1 | |
| | - Ministère de l'Economie | 1 | |
| | - Ministère du Logement | 1 | |
| | - Ministère des Affaires Foncières | 1 | |
| | - Ministère du Tourisme | 1 | |
| | - Ministère de la Pêche | 1 | |
| | - Ministère de la Solidarité | 1 | |
| | - Ministère de la Jeunesse et des Sports | 1 | |
| | - Ministère de la Culture | 1 | |
| | - Ministère de l'Artisanat | 1 | |
| MAIRIES | | | 48 |
| | Direction de la Protection Civile | | 5 |
| | Corps des Sapeurs-Pompiers | | 21 |
| | Aviation Civile | | 2 |
| | Affaires Maritimes | | 2 |
| | Port Autonome | | 2 |
| | E D T | | 2 |
| | RFO | | 2 |
| | | | ----- |
| | | | 170 |

| | | |
|---------------------------|------------------------|-------------------|
| Version du 11/02/04 11:12 | Feuillet Destinataires | PageDestinataires |
|---------------------------|------------------------|-------------------|

| | | |
|---|---|------------------------|
| <p>POLYNESIE FRANCAISE</p> <p>Plan TSUNAMI</p> |  | <p>Sommaire</p> |
|---|---|------------------------|

P.S.S. TSUNAMI - S O M M A I R E

- 1 - PREAMBULE
- 2 – GENERALITES
 - 2.1. - Niveaux de déclenchement
 - 2.2. - Schéma d'Alerte
- 3 – ORGANISATION DU COMMANDEMENT
 - 3.1. - Evolution de la structure de commandement
 - 3.1.1.- Gestion du niveau 2
 - 3.1.2.- Gestion des niveaux 3 et 4
 - 3.2. - Organigramme général du PC FIXE
 - 3.3. - Localisation des cellules du PC FIXE
 - 3.4. - Organisation du PC FIXE
 - 3.5. - Organisation des cellules et services
- 4 - ANNUAIRES
- 5 - MISSIONS DES DIFFERENTES AUTORITES ET SERVICES
 - 5.1. – Les secteurs d'intervention
 - 5.2. – Rôle des différentes autorités
 - 5.2.1. - Rôle du Haut-Commissaire
 - 5.2.2. - Rôle du Maire
 - 5.2.3. - Rôle du Centre Opérationnel du Taaone
 - 5.2.4. - Rôle des Autres Services
- 6 - MISSIONS GENERALES DES CELLULES et SERVICES - FICHES REFLEXES
 - 1) Echelon Central
 - 6.1.- Poste de Commandement
 - 6.2.- Transmissions
 - 6.3.- Standard de crise
 - 6.4.- Comité de liaison avec le Gouvernement
 - 6.5.- Subdivisions
 - 6.6.- Renseignements et Coordination
 - 6.7.- Forces Armées
 - 6.8.- Police, Gendarmerie
 - 6.9.- Administration
 - 6.10.- Secours, Sauvetage
 - 6.11.- Soins Médicaux, Entraide
 - 6.12.- Transports, Travaux
 - 6.13.- Liaisons Presse
 - 2) Echelon Communal
 - 6.20. - Diffusion Pré-Alerte
 - 6.21. - Diffusion Alerte
 - 6.22. - Action
- 7 –ANNEXES – Exemples de messages d'alerte
 - 7.1 – Message Alerte Niveau 3 aux Maire
 - 7.2 – Message à la Population des Iles Marquises
 - 7.3 – Message à la Population des Iles Hautes
 - 7.4 – Message à la Population des Iles Basses
 - 7.5 – Message aux Pêcheurs et Plaisanciers
 - 7.6 – Message aux Hôteliers et Responsables d'ERP des Iles Hautes
 - 7.7 – Message aux Industriels, Artisans et Commerçants
 - 7.8 – Message pour Tsunami Peu Important.

| | | |
|---------------------------|----------|---------------|
| Version du 11/02/04 11:12 | SOMMAIRE | Page Sommaire |
|---------------------------|----------|---------------|

| | | |
|---|---|---|
| <p>POLYNESIE FRANCAISE</p> <p>Plan TSUNAMI</p> |  | <p>Titre I</p> <p>Préambule</p> |
|---|---|---|

1 - P R E A M B U L E

Le présent document est un Plan de secours spécialisé établi en prévision du RISQUE dû aux phénomènes TSUNAMI.

Son but est de permettre dans des délais qui peuvent s'avérer limités, la mise en sécurité des personnes par une diffusion de l'alerte adaptée et la mise en place, en cas de besoin, d'un dispositif de secours adapté aux circonstances grâce :

- à des mesures de prévention,
- aux modalités d'une alerte précoce,
- à l'organisation des secours avec l'indication des missions pour chaque Service.

La mise en œuvre de ce Plan est décidée par le Haut-Commissaire sur la base des observations et recommandations effectuées par le laboratoire de géophysique de Pamatai.

L'efficacité des OPERATIONS dépend :

- d'une bonne mise en garde de la population,
- de l'application des consignes communales,
- de la tenue à jour d'un plan de mise en œuvre intérieur par chaque service concerné,
- d'une discipline rigoureuse dans l'exécution des ORDRES donnés par le Poste de Commandement Central.

Le plan de secours spécialisé " Tsunami " définit le cadre général permettant aux décideurs de se situer et de prévoir les mesures à mettre en œuvre pour faire face à ce risque.

Ce plan doit être relayé au niveau local pour un plan communal de secours adapté au risque concerné.

Le présent document annule et remplace l'annexe ORSEC TSUNAMI créée par arrêté n° 1302/cab/dpc du 20 Octobre 1986.

N.B.1 : Pour l'inventaire des moyens par service, chaque service établit annuellement son inventaire et en adresse une copie à la Direction de la Protection Civile.

N.B.2 : « Mm » correspond à la magnitude du manteau obtenue par calcul (même ordre de grandeur que l'échelle de RICHTER)

| | | |
|---------------------------|-------------|--------|
| Version du 11/02/04 11:12 | 1 PREAMBULE | Page 1 |
|---------------------------|-------------|--------|

| | | |
|---|---|--|
| <p>POLYNESIE FRANCAISE</p> <p>Plan TSUNAMI</p> |  | <p>Titre II</p> <p>Généralités</p> |
|---|---|--|

2 – GENERALITES

2-1- Niveaux de déclenchement

2-2- Schéma d'alerte

| | | |
|---------------------------|-----------------|--------|
| Version du 11/02/04 11:12 | 2 - GENERALITES | Page 2 |
|---------------------------|-----------------|--------|

2-1 Niveaux de déclenchements

Niveaux de déclenchement

(Déclenchement du Niveau 4 si estimation de hauteur de vague > 0,50m)

| Amplitude | → | Mm>8 | Mm>7 | 8<Mm<8,7 | 8,7<Mm<9 | Mm>9 |
|-----------------------|---|--|--------------------------|--|--------------|--------------|
| Localisation | ↗ | Venant de TONGA | Venant d'Amérique du Sud | Toutes localisations sauf TONGA et Amérique Sud (pour Marquises) | | |
| ↓ Délai d'Impact | ↗ | Toute la Polynésie | Pour Marquises | Pour toute la Polynésie | | |
| 9 heures | | | Niveau 2 | Niveau 2 | Niveau 2 | Niveau 3 |
| 6 heures | | ↓ | Niveau 2 | Niveau 2 | Niveau 3 | Niveau 4 (1) |
| 3 heures | | NIVEAU 4 (Venant de Tonga pour toute la Polynésie) | Niveau 4 (1) | Niveau 4 (1) | Niveau 4 (1) | Niveau 4 (1) |
| Après levée d'alerte: | | Niveau 1 | Niveau 1 | Niveau 1 | Niveau 1 | Niveau 1 |

(1) Passage en niveau 1 sur info du LDG

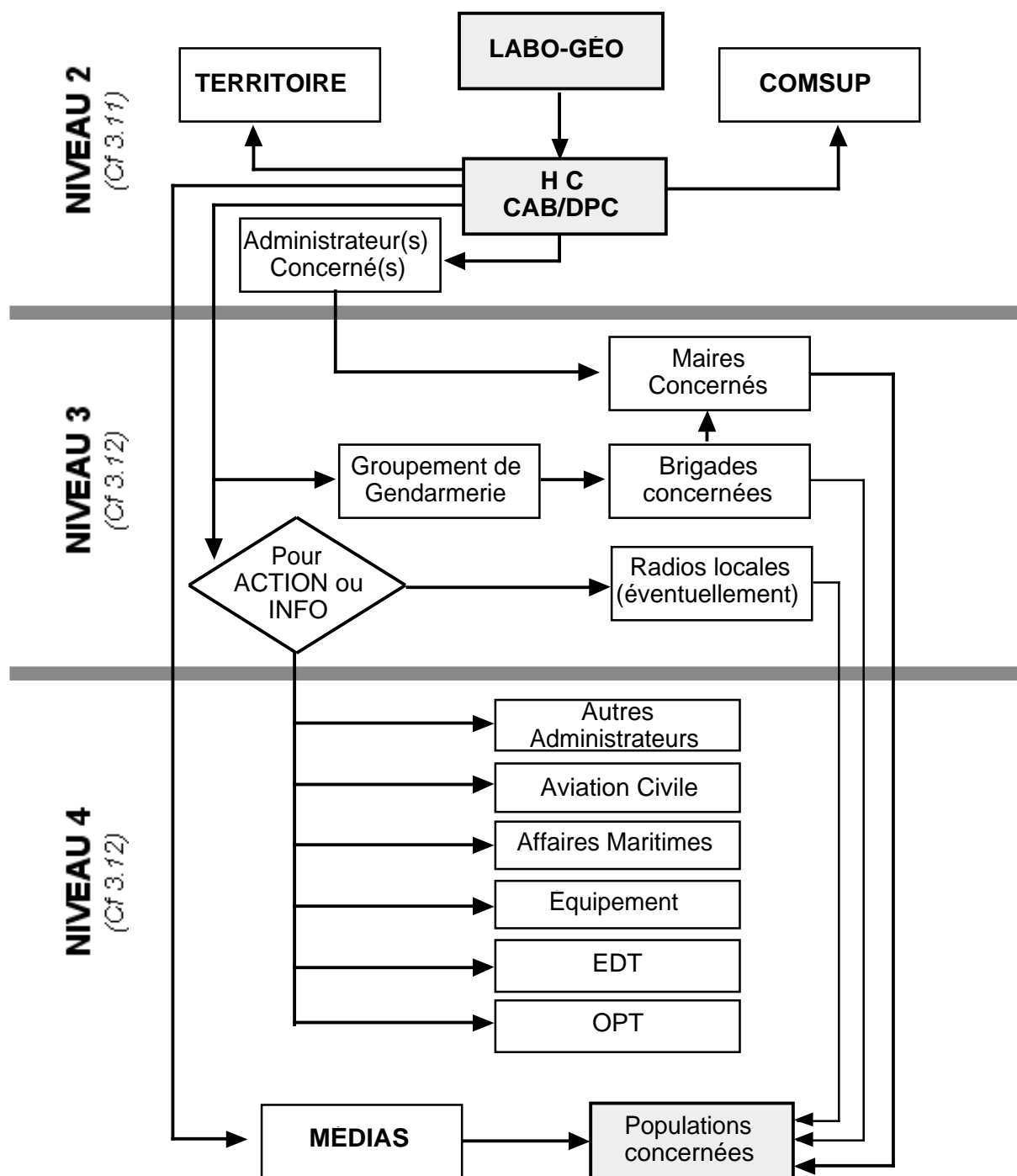
Remarques générales :

- Le niveau 1 (retour normal) est déclenché sur communication du LDG.
- Le passage d'un niveau à un autre dans le temps est automatique en l'absence d'information particulière du LDG ou suivant ses indications à tout moment.
- Le déclenchement du niveau 4 pourra être déclenché par le LDG pour une estimation de hauteur de vague supérieure à 0,50 m.

Hiérarchisation des niveaux.

| | | | |
|----------------|----------|---|--|
| Couleur JAUNE | Niveau 2 | → | Alerte du niveau central (HC + Territoire) |
| Couleur ORANGE | Niveau 3 | → | Alerte du niveau local (Communes) |
| Couleur ROUGE | Niveau 4 | → | Alerte générale (évacuation population) |
| Couleur VERTE | Niveau 1 | → | Situation (redevvenue) normale |

2-2 Schéma d'alerte



| | | |
|---|---|--|
| <p>POLYNESIE FRANCAISE</p> <p>Plan TSUNAMI</p> |  | <p>Titre III</p> <p>Organisation du Commandement</p> |
|---|---|--|

3- Organisation du Commandement

3-1- Evolution de la structure de Commandement

3.1.1.- Gestion du niveau 2

3.1.2.- Gestion des niveaux 3 et 4

3-2 - Organigramme général du PC FIXE

3-3 - Localisation des cellules du PC FIXE

3-4 - Organisation du PC FIXE

3-5 - Organisation des cellules et services

| | | |
|---------------------------|----------------------------------|--------|
| Version du 11/02/04 11:12 | 3 – ORGANISATION DU COMMANDEMENT | Page 3 |
|---------------------------|----------------------------------|--------|

| | | |
|--|---|---|
| POLYNESIE FRANCAISE Plan TSUNAMI |  | Titre III Organisation du Commandement |
|--|---|---|

3 .1- Evolution de la structure de commandement.

3 .1.1 – Gestion du Niveau 2.

Niveau 2 : Bureau de crise.

Personnel mobilisable immédiatement

- Administrateur de permanence
- Cadre de permanence
- Chauffeur de permanence
- **Nota** : le chiffreur de service reste disponible à son poste et sera sollicité en tant que de besoin.

Localisation : Salle des archipels (clef disponible dans la valise de permanence et au chiffre) - (clef unique pour la salle, le placard, le secrétariat).

Matériel à mettre en place : (Matériel rangé dans le placard de la salle des archipels).

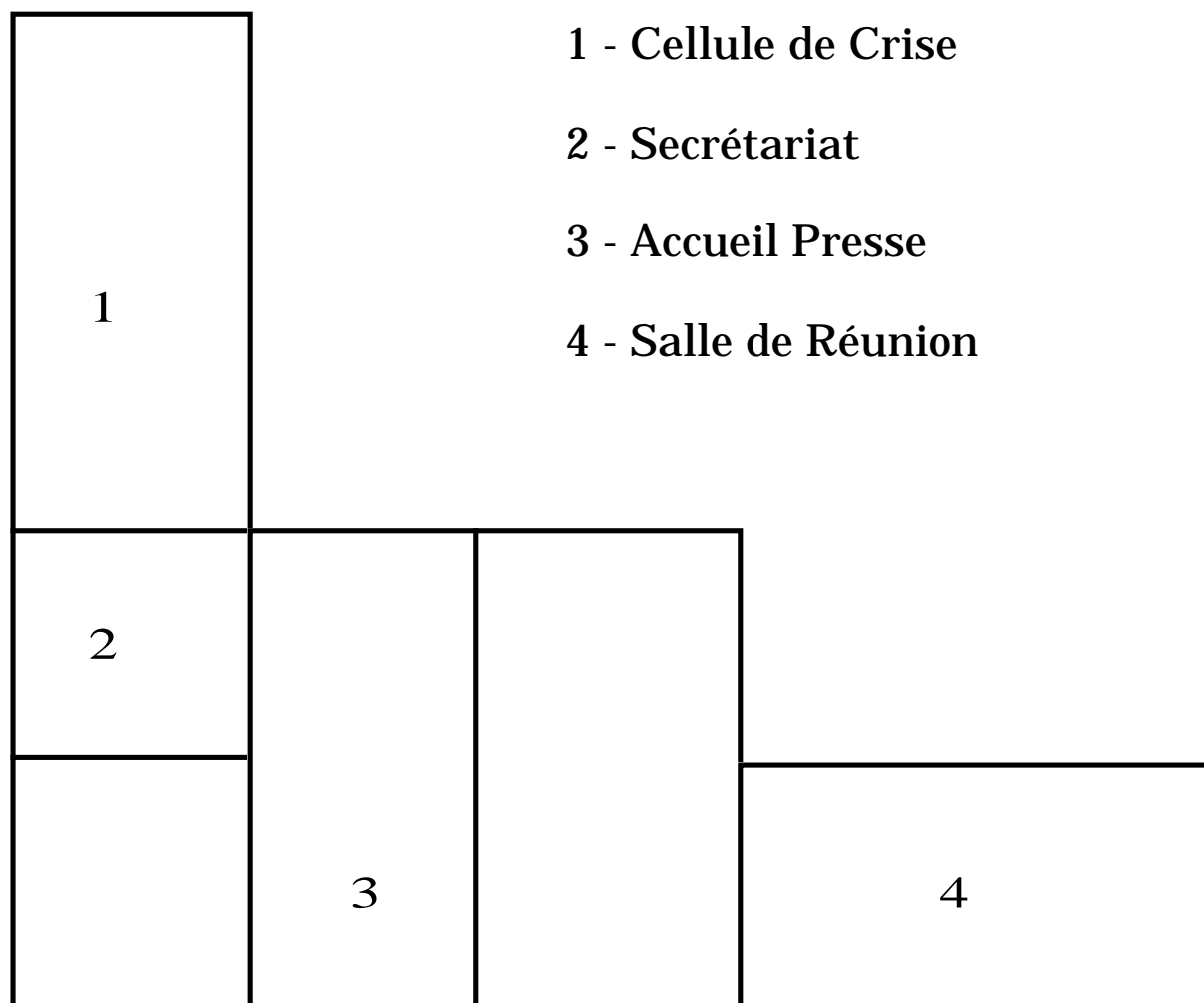
- 1 Télécopieur
- 1 poste téléphonique hors autocommutateur
- 1 poste téléphonique spécialisé départ
- 1 poste téléphonique ligne COMSUP
- 2 postes téléphoniques Entrée/Sortie sur autocommutateur du Haut-Commissariat
- 1 poste informatique portable.
- 1 photocopieur du secrétariat du Haut-commissaire
- Accès internet à charge du service transmissions

3 .1.2 – Gestion des niveaux 3 et 4

Niveau 3 et 4 : Selon la décision du directeur des opérations de secours et suivant la gravité de la situation avec évolution du bureau de crise en PC fixe

| | | |
|---------------------------|--|----------|
| Version du 11/02/04 11:12 | 3.1 EVOLUTION DE LA STRUCTURE DE COMMANDEMENT | Page 3.1 |
|---------------------------|--|----------|

3-2 Organisation général du PC fixe

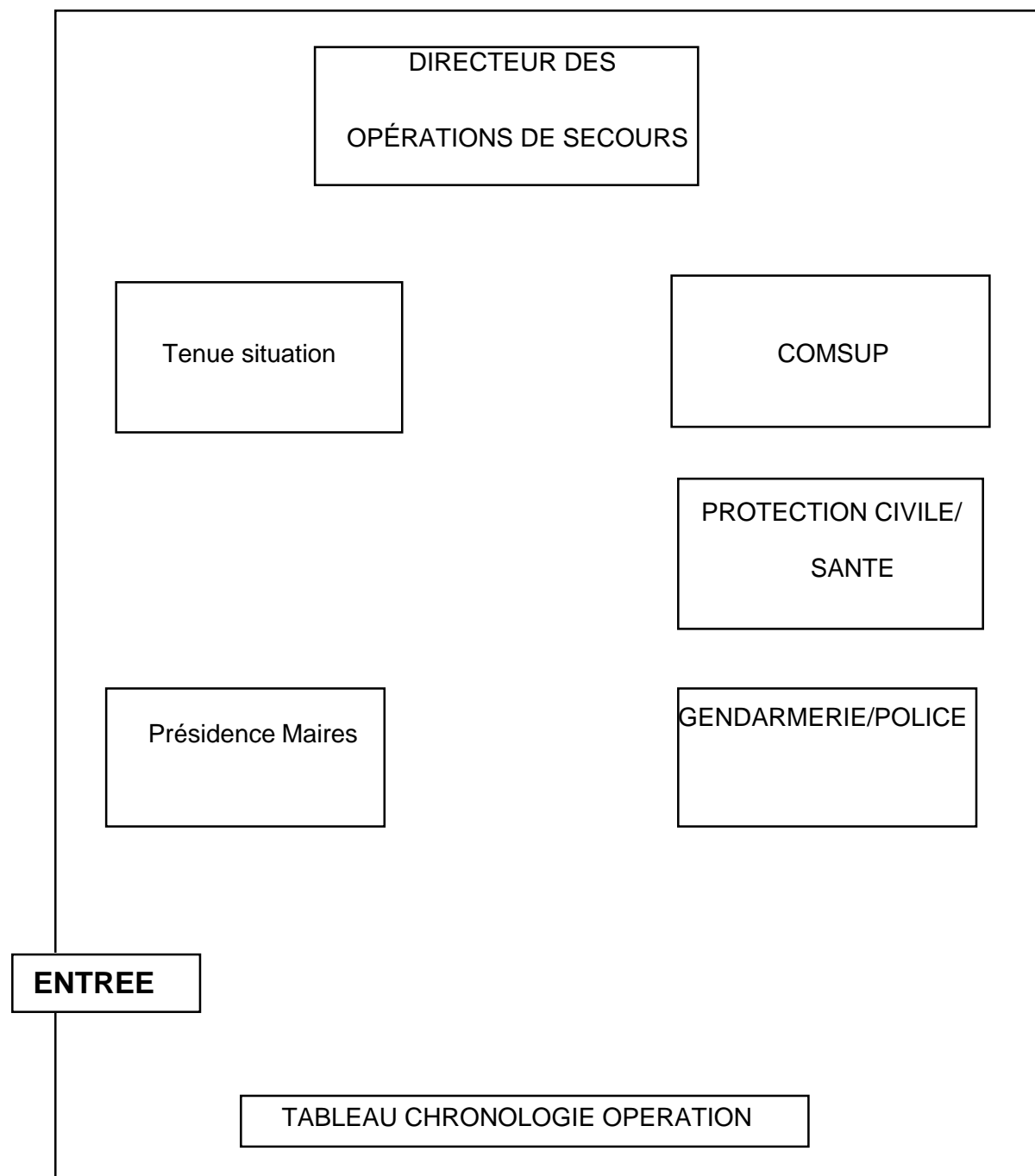


RÉSIDENCE
du
Haut-Commissaire

3-3 - Localisation des Cellules du PC Fixe -

Haut-Commissariat

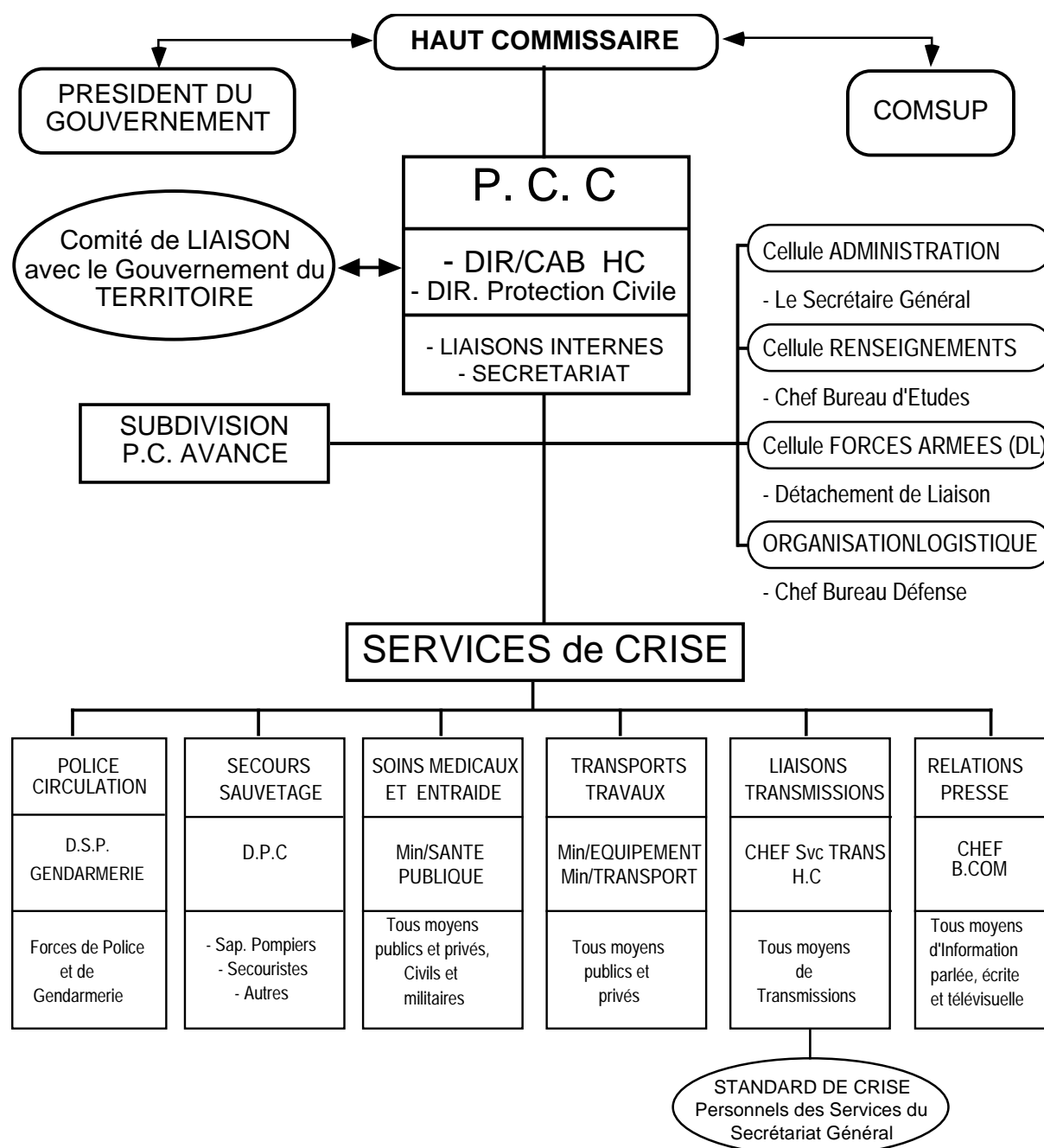
Salle des Archipels



Nota 1 : Les numéros de téléphone du bureau de crise sont affectés à la cellule du directeur des opérations de secours

Nota 2 : Voir Annuaire de salle (BDEF) pour affectation des numéros de téléphone

3-4 – Organisation du PC TSUNAMI –



| | | |
|--|---|--|
| POLYNESIE FRANCAISE Plan TSUNAMI |  | Titre III Organisation du Commandement |
|--|---|--|

3-5 : ORGANISATION DES CELLULES ET SERVICES ORSEC

3-5-1 : LOCALISATION GÉOGRAPHIQUE

Trois lieux sont utilisés pour accueillir les Cellules et Services ORSEC :

La RÉSIDENCE

- Bureau de crise
- Poste de Commandement Central

3-5-2 : COMPOSITION du Poste de Commandement Central

Directeur des Secours :

- Le Haut-Commissaire ou son représentant

Commandement – Coordination

- Le Directeur de Cabinet secondé par le Directeur de la Protection Civile, et l'Adjoint Cabinet.

Conseillers techniques :

- Le Colonel, commandant la Gendarmerie (COMGEND)
- L'officier détaché par le COMSUP (D.L.)
- Le Directeur de l'EDT, de l'OPT, de FCR, de TDF.... ou tout autre personne qui de par ses connaissances, peut aider à la prise de décisions.

Cellules :

A – Administration : Le Secrétaire Général

B – Renseignements : Le Chef du Bureau d'Etudes

C – Forces Armées : Détachement de liaison (D.L.)

D – Organisation et Logistique : Le Chef du Bureau de Défense

Services :

- Police et circulation :
 - . Adjoint au COMGEND,
 - . ou Commissaire D.S.P. (PAPEETE)
- Secours, sauvetage : Adjoint au Directeur de la Protection Civile
- Soins médicaux et entraide : Directeur du Service de Santé
- Transports, Travaux : Directeur de l'Équipement
- Relations Presse : Le Chef du Bureau Communication
- Standard de crise : Le Chef du Service Transmissions

| | | |
|---------------------------|---|----------|
| Version du 11/02/04 11:12 | 3-5 : ORGANISATION DES CELLULES ET SERVICES ORSEC | Page 3.5 |
|---------------------------|---|----------|

| | | |
|--|---|--|
| POLYNESIE FRANCAISE Plan TSUNAMI |  | Titre III Organisation du Commandement |
|--|---|--|

3.5.3 – AU NIVEAU DES SUBDIVISIONS ADMINISTRATIVES

Un P.C – AVANCE - pourra être installé au siège des subdivisions administratives ou, en cas d'impossibilité ou d'inadéquation à la situation, à la gendarmerie.

Ce P.C. pourra regrouper, autour du Chef de Subdivision concerné, Autorité déléguée, le ou les maires, les représentants de tel service ou cellule et éventuellement un détachement de liaisons des forces armées. Il devra assurer la liaison entre les Communes et le P.C Central du Haut-Commissariat.

3.5.4 – ROLE DU POSTE DE COMMANDEMENT CENTRAL :

Les missions essentielles du P.C sont les suivantes :

- La direction des opérations,
- La centralisation et l'exploitation des renseignements,
- La diffusion de ceux-ci à l'échelon supérieur,
- L'envoi sur les lieux des secours ou renforts sollicités, ou jugés nécessaires,
- La liaison avec la presse écrite et parlée.
- L'information de la Présidence du Gouvernement et des différentes cellules du développement de la situation et du déroulement des opérations.

3.5.5 – PERSONNEL D'EXECUTION

Pour le P.C.C.

- Standard de crise : 2 agents
- Commandement – coordination
 - . Secrétariat : 2 agents
 - . Liaisons internes : 2 agents
- Cellules et Subdivisions :
 - . Selon les besoins de leur responsable.

| | | |
|---------------------------|---|----------|
| Version du 11/02/04 11:12 | 3-5 : ORGANISATION DES CELLULES ET SERVICES ORSEC | Page 3.5 |
|---------------------------|---|----------|

| | | |
|---|---|---|
| <p>POLYNESIE FRANCAISE</p> <p>Plan TSUNAMI</p> |  | <p>Titre IV</p> <p>Annuaire</p> |
|---|---|---|

4 – ANNUAIRES

Voir ou renvoi aux informations contenues dans l'annuaire ORSEC

| | | |
|---------------------------|---------------|--------|
| Version du 11/02/04 11:12 | 4 - ANNUAIRES | Page 4 |
|---------------------------|---------------|--------|

| | | |
|---|---|--|
| <p>POLYNESIE FRANCAISE</p> <p>Plan TSUNAMI</p> |  | <p>Titre V</p> <p>Missions des différentes autorités et services</p> |
|---|---|--|

5 – MISSIONS DES DIFFERENTES AUTORITES ET SERVICES

5-1 Les secteurs d'intervention

5-2 Rôle des différentes autorités

5-2-1 Rôle du Haut-Commissaire

5-2-2 Rôle du Maire

5-2-3 Rôle du COMSUP

5-2-4 Rôle des autres services

| | | |
|---|---|---|
| <p>POLYNESIE FRANCAISE</p> <p>Plan TSUNAMI</p> |  | <p>Titre V</p> <p>Mission des différentes autorités et services</p> |
|---|---|---|

5.1 LES SECTEURS D'INTERVENTION

La Polynésie Française est divisée en 5 secteurs d'intervention distincts correspondant aux subdivisions administratives et qui sont :

A – Les ILES DU VENT

B – Les ILES SOUS LE VENT

C – Les ILES MARQUISES

D – Les TUAMOTU-GAMBIER

E – Les AUSTRALES

L'autorité déléguée, directeur des secours, est le chef de la subdivision administrative.

| | | |
|---------------------------|---------------------------------|----------|
| Version du 11/02/04 11:12 | 5.1 LES SECTEURS D'INTERVENTION | Page 5.1 |
|---------------------------|---------------------------------|----------|

| | | |
|---|---|---|
| <p>POLYNESIE FRANCAISE</p> <p>Plan TSUNAMI</p> |  | <p>Titre V</p> <p>Mission des différentes autorités et services</p> |
|---|---|---|

5-2 : ROLE DES DIFFERENTES AUTORITES

5-2.1 : ROLE DU HAUT-COMMISSAIRE

En fonction des renseignements fournis par le laboratoire de géophysique et par le Directeur de la Protection Civile, et après avoir éventuellement consulté le Président du Gouvernement de la Polynésie Française, le Haut-Commissaire décide, ou non, le déclenchement de ce plan de secours.

Le Haut-Commissaire est placé à la tête de l'organisation, il assure la direction générale des opérations.

En fonction des renseignements portés à sa connaissance, il peut décider le déclenchement partiel ou total du Plan ORSEC.

Le Plan de Secours Spécialisé Tsunami peut être déclenché par le Haut-Commissaire ou son représentant dès le niveau 2.

5-2.2. : ROLE DU MAIRE

5-2-2-1. – PRINCIPES GENERAUX

Conformément à l'article L 131.2 du Code des Communes, le Maire a la charge de « prévenir par des précautions convenables, et de faire cesser, par la distribution des secours nécessaires, les accidents et fléaux calamiteux... »

- A cet effet, par le présent document le Haut-Commissaire demande à chaque Maire de s'assurer que la population a pris toutes les précautions utiles et que les moyens d'intervention et de secours ont été recensés et vérifiés quant à leur fonctionnement. Le présent plan doit être relayé par un plan communal de secours.

- Lorsque sa commune est sinistrée, le Maire doit faire le bilan de la situation, engager les Premiers Secours et demander l'aide complémentaire au Chef de la Subdivision administrative concernée, ou directement au Haut-Commissaire, en cas de rupture des Communications.

Le Maire conserve la direction des Secours jusqu'à l'arrivée du représentant du Haut-Commissaire.

5-2-2-2. – CONDUITE A TENIR PAR LE MAIRE

- A la diffusion de la Pré-Alerte : Niveau 3

. Prend toutes dispositions (estafette, véhicule avec haut-parleur, sirènes, etc...) pour que les populations concernées soient prévenues ;

. Préviens les chefs des établissements publics pouvant être utilisés comme abris, qu'ils peuvent avoir à préparer l'arrivée possible de réfugiés ;

| | | |
|---------------------------|---------------------------------|----------|
| Version du 11/02/04 11:12 | 5.1 LES SECTEURS D'INTERVENTION | Page 5.1 |
|---------------------------|---------------------------------|----------|

| | | |
|--|---|---|
| POLYNESIE FRANCAISE Plan TSUNAMI |  | Titre V Mission des différentes autorités et services |
|--|---|---|

- Fait assurer une permanence téléphonique à la Mairie et au Centre de Secours ou dans un lieu à l'abri du Tsunami. Constitue une cellule communale de crise

- A la diffusion de l'Alerte : Niveau 4

. Fait diffuser l'alerte à toute la population ;

. Fait vérifier que l'alerte a été diffusée à la population et aux responsables locaux de la sécurité ;

. Avertit plus spécialement la population côtière et les pêcheurs des dangers de sortie en bord de mer

. Fait vérifier enfin que les consignes générales de prudence ont bien été suivies d'effet.

. Fait rassembler le personnel des équipes de secours désignées :

- Sapeurs-Pompiers
- Equipes secouristes (Fédération Polynésienne de Secourisme et Amicales ...) ;
- Personnels municipaux spécialisés – électriciens, plombiers, chauffeurs d'engins, etc... ;
- Police municipale

. Invite les habitants dont les logements sont trop vulnérables à rejoindre les locaux recensés comme abri ; et à s'éloigner des rivages et des bords de cours d'eau.

. Fait prendre les mesures de protection des bâtiments publics, du matériel et des archives de l'administration ;

. Fait vérifier l'état des véhicules de service, les pleins d'essence, l'état des éclairages de secours, etc... Fait mettre les engins de travaux public à l'abri.

. Interdit tout déplacement et circulation automobile en bord de mer avant l'arrivée du Tsunami.

. Fait mettre à l'abri les stock d'eau et de nourriture.

. Conseille aux embarcations pouvant prendre la mer de s'éloigner des côtes. (Les bateaux ne pouvant prendre la mer sont tirés au sec sur les hauteurs ou amarrés avec des amarres longues si tout déplacement est impossible.)

. Fait amarrer le matériel en bord de mer ne pouvant être déplacé.

| | | |
|---------------------------|--|------------|
| Version du 11/02/04 11:12 | 5.2.2 – ROLE DES DIFFERENTES AUTORITES | Page 5.2/2 |
|---------------------------|--|------------|

| | | |
|---|---|--|
| <p>POLYNESIE FRANCAISE</p> <p>Plan TSUNAMI</p> |  | <p>Titre V</p> <p>Missions des différentes autorités et services</p> |
|---|---|--|

- A la diffusion du Message « ATTENTION : FIN D'ALERTE, MISE EN ŒUVRE DES SECOURS » :

Si le Tsunami à touché la localité, le Maire, avec l'aide du Chef de Brigade de Gendarmerie et du Chef de Corps des Sapeurs-Pompiers :

- . Fait procéder à la recherche, au ramassage et aux soins des blessés ;
- . Lance immédiatement les demandes de secours ;
- . Inventorie les dégâts matériels :
 - Aux immeubles d'habitations,
 - Aux bâtiments publics,
 - Aux réseaux des transmissions (Télécommunications), et d'énergie électrique,
 - Aux industries et cultures,
 - Aux stocks d'eau et de nourriture.
- . Rends compte dans les meilleurs délais, au PC FIXE, de la situation ; les moyens suivants peuvent être utilisé :
 - Téléphone, filaire, Vini ou Sattelite,
 - Radio-Gendarmerie,
 - Radio-Mahina,
 - Radio de la Subdivision administrative,
 - Radio-amateurs.
- . Fait procéder avec les moyens dont il dispose au rétablissement des communications ;
- . Fait reloger les sinistrés sans abri ;
- . Fait vérifier l'état du réseau d'eau potable et donne des directives pour l'utilisation de l'eau ;
- . Organise ensuite les réparations et les opérations de secours.

Pour ces différentes opérations, il peut faire usage de ses pouvoirs de réquisition.

5-2-3- Rôle du COMSUP

- Mise en place du détachement de liaison auprès du PC FIXE (D.L)
- Mise en place de la cellule Etudes et Planification (CEP) au Centre Opérationnel du Taaone (C.O.T.)

| | | |
|---------------------------|--------------------------------------|------------|
| Version du 11/02/04 11:12 | 5.2/3 ROLE DES DIFFERENTES AUTORITES | Page 5.2/3 |
|---------------------------|--------------------------------------|------------|

| | | |
|---|---|--|
| <p>POLYNESIE FRANCAISE</p> <p>Plan TSUNAMI</p> |  | <p>Titre V</p> <p>Missions des différentes autorités et services</p> |
|---|---|--|

- **Missions de la C.E.P.**

- recenser les besoins et les demandes du PC FIXE et/ou du D.L.
- coordonner et déclencher les interventions au profit des communes ou des sinistrés

5-2-4- Rôle des différents services.

Prendre toutes dispositions visant à préserver et à sauvegarder leurs intérêts et à limiter les effets du phénomène annoncé.

| | | |
|---------------------------|--------------------------------------|------------|
| Version du 11/02/04 11:12 | 5.2/3 ROLE DES DIFFERENTES AUTORITES | Page 5.2/3 |
|---------------------------|--------------------------------------|------------|

| | | |
|--|---|--|
| POLYNESIE FRANCAISE Plan TSUNAMI |  | Titre VI Missions générales des cellules et services – Fiches réflexes |
|--|---|--|

6 - MISSIONS GENERALES des CELLULES et SERVICES

FICHES REFLEXES pour :

1) Echelon Central

- 6.1.- Poste de Commandement
- 6.2.- Transmissions
- 6.3.- Standard de crise
- 6.4.- Comité de liaison avec le Gouvernement
- 6.5.- Subdivisions
- 6.6.- Renseignements et Coordination
- 6.7.- Forces Armées
- 6.8 – Organisation et logistique
- 6.9.- Police, Gendarmerie
- 6.10.- Administration
- 6.11.- Secours, Sauvetage
- 6.12.- Soins Médicaux, Entraide
- 6.13.- Transports, Travaux
- 6.14.- Liaisons Presse

2) Echelon Communal

- 6.20.- Diffusion Pré-Alerte
- 6.21.- Diffusion de l'Alerte
- 6.22.- Action des Maires

| | | |
|---------------------------|--|--------|
| Version du 11/02/04 11:12 | 6 – MISSIONS GENERALES DES CELLULES ET SERVICES – FICHES REFLEXES | Page 6 |
|---------------------------|--|--------|

| | | |
|---|---|--|
| <p>POLYNESIE FRANCAISE</p> <p>Plan TSUNAMI</p> |  | <p>Titre VI</p> <p>Missions générales des cellules et services – Fiches réflexes</p> |
|---|---|--|

Fiche Réflexe 6-1

POSTE DE COMMANDEMENT

1/ Responsable : - Monsieur le Directeur de Cabinet

- Adjoint Technique : Monsieur de le Directeur de la Protection Civile en liaison avec :

-Le Chef de la Subdivision concernée

-Le Colonel Commandant le Groupement de Gendarmerie

-Le Directeur du Laboratoire de Géophysique, de l'EDT, de l'OPT... ou toute autre personne qui par ses connaissances, peut aider à la prise de décisions.

2/ Suppléants : Personnes désignées par les responsables

3/ Missions Générales:

3-1- Diriger les opérations de secours

3-2- Définir les missions à accomplir

3-3- Organiser la diffusion des communiqués

3-4- Faire assurer le secrétariat du PC Fixe

3-5- Rendre compte aux ministères métropolitains (COGIC, MINOM)

3-6- Assurer la logistique matérielle et alimentaire du PC Fixe.

4/ Moyens:

Tous les personnels des services du Haut-Commissariat.

| | | |
|---------------------------|---------------------------|----------|
| Version du 11/02/04 11:12 | 6.1 POSTE DE COMMANDEMENT | Page 6.1 |
|---------------------------|---------------------------|----------|

| | | |
|---|---|--|
| <p>POLYNESIE FRANCAISE</p> <p>Plan TSUNAMI</p> |  | <p>Titre VI</p> <p>Missions générales des cellules et services – Fiches réflexes</p> |
|---|---|--|

Fiche Réflexe 6-2

| |
|----------------------------------|
| SERVICE " TRANSMISSIONS " |
|----------------------------------|

1/ Responsable : le Chef du Service Technique des Transmissions du Haut-Commissariat.

2/ Suppléant : Le Chef de la Cellule P&T

3/ Missions Générales:

3-1- Mettre en œuvre les moyens télécom nécessaires au fonctionnement du PC Fixe, en assurer le maintien ou le cas échéant le rétablissement

3-2- Se tenir en liaison avec les responsables transmission des services extérieurs

3-3- Mettre en place le Standard de Crise.

4/ Moyens:

Tous les moyens de Transmissions filaires, radioélectriques et satellitaires du Haut-Commissariat complétés par les réseaux :

- l'office des postes
- Police, Gendarmerie, Armées
- Radioamateurs et cibistes
- Météorologie Nationale
- Aviation Civile
- Télédiffusion de France
- France Câble et Radio

| | | |
|---------------------------|-------------------|----------|
| Version du 11/02/04 11:12 | 6-2 TRANSMISSIONS | Page 6.2 |
|---------------------------|-------------------|----------|

| | | |
|--|---|--|
| POLYNESIE FRANCAISE Plan TSUNAMI |  | Titre VI Missions générales des cellules et services – Fiches réflexes |
|--|---|--|

Fiche Réflexe 6-3

S T A N D A R D D E C R I S E

1/ Responsable : Personne désignée par le Directeur de Cabinet

2/ Suppléant : Personne désignée par le Directeur de Cabinet

3/ Missions Générales:

3-1- Organiser la réception des appels téléphoniques en provenance des particuliers.

3-2- Répondre aux demandes d'information en fonction des communiqués officiels et messages du Laboratoire de Géophysique (rassurer, informer)

3-3- Assurer la transmission à la cellule "Renseignements Situation"

4/ Moyens:

- Postes téléphoniques de prévus ;
- Personnels à requérir (à raison de 2 par service) dans les services de l'Etat non impliqués au niveau des cellules ou des services.

| | | |
|---------------------------|-----------------------|----------|
| Version du 11/02/04 11:12 | 6-3 STANDARD DE CRISE | Page 6-3 |
|---------------------------|-----------------------|----------|

| | | |
|---|---|--|
| <p>POLYNESIE FRANCAISE</p> <p>Plan TSUNAMI</p> |  | <p>Titre VI</p> <p>Missions générales des cellules et services – Fiches réflexes</p> |
|---|---|--|

Fiche Réflexe 6-4

| |
|--|
| <p>COMITE DE LIAISON AVEC LE GOUVERNEMENT DE LA POLYNESIE FRANÇAISE</p> |
|--|

1/ Responsable : Personne désignée par le Président du Gouvernement

2/ Suppléant : Personne désignée par le Président du Gouvernement

3/ Mission Générale:

3-1- Assurer la concertation entre les services de l'Etat et du Gouvernement de la Polynésie Française.

3-2- Suivre les actions des services territoriaux en fonction des demandes exprimées.

4/ Moyens:

Personnels du Gouvernement et des services territoriaux.

| | | |
|---------------------------|---|----------|
| Version du 11/02/04 11:12 | 6.4 – COMITE DE LIAISON AVEC LE GOUVERNEMENT | Page 6.4 |
|---------------------------|---|----------|

| | | |
|--|---|--|
| POLYNESIE FRANCAISE Plan TSUNAMI |  | Titre VI Missions générales des cellules et services – Fiches réflexes |
|--|---|--|

Fiche Réflexe 6-5

CELLULE "SUBDIVISION"

1/ Responsable : Le chef de Subdivision concerné

2/ Suppléant : Personne désignée par le responsable

3/ Mission Générale:

- 3-1- Diffuser l'alerte aux municipalités et assurer le lien entre la Protection Civile et les communes.
- 3-2- Recenser les dégats constatés dans chaque commune.
- 3-3- Dépêcher sur les lieux du sinistre les secours dont il dispose par tous moyens de transports disponibles. Ces secours peuvent être communaux, territoriaux, militaires, ou privés.
- 3-4- Déterminer, en fonction du lieu de l'événement et de sa gravité, le point de première destination des secours en renfort ou secondaires.
- 3-5- Se rendre sur les lieux et effectuer une reconnaissance rapide ;
- 3-6- Rédiger et transmettre un message de compte rendu aussi complet que possible au Haut Commissariat. (Cellule Renseignement-Situation).
- 3-7- Organiser aux points de rendez-vous l'accueil des moyens qui devront participer aux opérations.
- 3-8- Donner le commandement de l'ensemble des opérations sur les lieux du sinistre à l'un des chefs de service.
- 3-9- Assurer le commandement général jusqu'à l'arrivée du Haut Commissaire ou de son représentant.
- 3-10- Assurer la circulation des informations destinées au PC Fixe.

4/ Moyens:

- **pour les Iles du Vent** : Ceux que les services TRANSPORTS, SECOURS/SAUVETAGE et SOINS MEDICAUX peuvent mettre en œuvre.
- **pour les autres archipels** : Les moyens des communes et les renforts extérieurs.

| | | |
|---------------------------|--------------------|----------|
| Version du 11/02/04 11:12 | 6.5 - SUBDIVISIONS | Page 6.5 |
|---------------------------|--------------------|----------|

| | | |
|--|---|--|
| POLYNESIE FRANCAISE Plan TSUNAMI |  | Titre VI Missions générales des cellules et services – Fiches réflexes |
|--|---|--|

Fiche Réflexe 6-6

| |
|--|
| <p align="center">CELLULE "RENSEIGNEMENTS SITUATIONS"</p> |
|--|

1/ Responsable : Le chef du Bureau d'Etudes.

2/ Suppléant : L'officier Renseignement de la Gendarmerie.

3/ Mission Générale:

3-1- Collecter tous les renseignements nécessaires au Haut Commissaire pour la gestion du Plan Secours.

3-2- Transmettre les informations reçues à la cellule Commandement

3-3- Tenir à jour les cartes et les bilans des dégâts ainsi que l'état des moyens engagés ou disponibles.

3-4- Être en mesure de procéder à des synthèses de situation.

4/ Moyens:

Ceux du Bureau d'études en étroite collaboration avec ceux des services renseignements de la Gendarmerie, du COMSUP, de la DSP.

| | | |
|---------------------------|--------------------------------------|----------|
| Version du 11/02/04 11:12 | 6.6 – RENSEIGNEMENTS ET COORDINATION | Page 6.6 |
|---------------------------|--------------------------------------|----------|

| | | |
|---|---|--|
| <p>POLYNESIE FRANCAISE</p> <p>Plan TSUNAMI</p> |  | <p>Titre VI</p> <p>Missions générales des cellules et services – Fiches réflexes</p> |
|---|---|--|

Fiche Réflexe 6-7

CELLULE " FORCES ARMEES "

Détachement de liaison (D.L.)

1/ Responsable : Officier représentant le COMSUP désigné par cette autorité.

2/ Suppléant : Une ou plusieurs personnes désignées par le COMSUP

3/ Mission Générale:

- 3-1- Assurer la liaison PC FIXE-COMSUP
- 3-2- Assurer la liaison auprès des autres cellules et services en vue d'harmoniser l'emploi des moyens mis en œuvre par ces cellules et ceux du COMSUP
- 3-3- Informer le PC FIXE de la mise en œuvre des moyens militaires engagés par le COMSUP
- 3-4- S'informer de la mise en œuvre des moyens militaires demandés par le PC FIXE.
- 3-5- Informer le PC FIXE de l'action des moyens militaires

4/ Moyens:

Ex : Tous moyens militaires définis par le COMSUP au regard des demandes du PC FIXE .

| | | |
|---------------------------|--------------------------------|----------|
| Version du 11/02/04 11:12 | 6-8 ORGANISATION ET LOGISTIQUE | Page 6-8 |
|---------------------------|--------------------------------|----------|

| | | |
|--|---|--|
| POLYNESIE FRANCAISE Plan TSUNAMI |  | Titre VI Missions générales des cellules et services – Fiches réflexes |
|--|---|--|

Fiche Réflexe 6-8

ORGANISATION ET LOGISTIQUE

1/ Responsable : M. le Chef du Bureau de Défense

2/ Suppléant : Personne désignée par le responsable

3/ Mission Générale:

3-1- Rechercher les approvisionnements de toute nature et en particulier les carburants et le ravitaillement pour les équipes de Secours et la population (L'acheminement étant assuré par le Service Transport / Travaux.)

3-2- Coordonner l'engagement des moyens au profit des cellules concernées

3-3- Suivre la conduite de l'engagement des moyens

3-4- Informer la cellule Renseignements-Situation des actions projetées, en cours ou terminées

4/ Moyens: ceux du bureau de Défense en étroite collaboration avec les Armées, les services « Transports /Travaux » et « Secours / Sauvetage ».

| | | |
|---------------------------|--------------------------------|----------|
| Version du 11/02/04 11:12 | 6-8 ORGANISATION ET LOGISTIQUE | Page 6-8 |
|---------------------------|--------------------------------|----------|

| | | |
|--|---|--|
| POLYNESIE FRANCAISE Plan TSUNAMI |  | Titre VI Missions générales des cellules et services – Fiches réflexes |
|--|---|--|

Fiche Réflexe 6-9

SERVICE "POLICE GENDARMERIE" EN LIAISON DIRECTE AVEC LES SALLES DE COMMANDEMENT

1/ Responsables : le Directeur de la Sécurité Publique et le Commandant de la Gendarmerie.

2/ Suppléants : Personne désignée par les responsables.

3/ Mission Générale:

3-1- Réceptionner l'alarme et participer à la diffusion de l'alerte.

3-2- Assurer, si nécessaire, des liaisons par estafette au bénéfice du PC FIXE.

3-3- Participer à la collecte de Renseignements pour le PC FIXE.

3-4- Coordonner les Services de Police et /ou de Gendarmerie en ce qui concerne :

- *Le(s) polygone(s) de sécurité,
- *Le Maintien de l'ordre,
- *La Préservation des biens,
- *L'Exécution des réquisitions,
- *L'identification et l'évacuation des personnes décédées,
- *La régulation routière.

3-5- Pour la DSP : Assurer la liaison avec la P.A.F.

3-6- Pour la Gendarmerie : Assurer la liaison avec la Gendarmerie des transports aériens.

4/ Moyens :

Ceux des services de Gendarmerie et de la D.S.P. pouvant être complétés par des véhicules et matériels divers fournis par le Service Transports.

| | | |
|---------------------------|---------------------------|----------|
| Version du 11/02/04 11:12 | 6.9 – POLICE, GENDARMERIE | Page 6.9 |
|---------------------------|---------------------------|----------|

| | | |
|--|---|--|
| POLYNESIE FRANCAISE Plan TSUNAMI |  | Titre VI Missions générales des cellules et services – Fiches réflexes |
|--|---|--|

Fiche Réflexe 6-10

CELLULE "ADMINISTRATION"

1/ Responsable : le Secrétaire Général.

2/ Suppléant : Personne désignée par le responsable.

3/ Mission Générale :

3-1- Préparer les dossiers de recensement des dégâts

3-2- Mettre en place le Comité Fonds de Secours

4/ Moyens :

Les personnels des directions placés sous son autorité.

| | | |
|---------------------------|-----------------------|-----------|
| Version du 11/02/04 11:12 | 6.10 - ADMINISTRATION | Page 6.10 |
|---------------------------|-----------------------|-----------|

| | | |
|--|---|--|
| POLYNESIE FRANCAISE Plan TSUNAMI |  Liberté • Égalité • Fraternité RÉPUBLIQUE FRANÇAISE | Titre VI Missions générales des cellules et services – Fiches réflexes |
|--|---|--|

Fiche Réflexe 6-11

SERVICE "SECOURS SAUVETAGE"

1/ Responsable : L'Adjoint au Directeur de la Protection Civile

2/ Suppléant : Personne désignée par le responsable.

3/ Mission Générale:

3-1- Coordonner les actions de secours et de sauvetage en liaison avec les autres cellules concernées.

3-2- Informer la cellule Renseignement-Situation des actions projetées, en cours ou terminées

Nota : La Direction de la Protection Civile coordonne la diffusion des alertes sismiques

4/ Moyens :

Les services communaux de Secours et Lutte contre l'incendie complétés par :

- *Le S.S.I.S. de l'Aéroport de Tahiti-Faaa**
- *Les moyens de lutte contre l'incendie du Port Autonome,**
- *Les moyens militaires définis par le COMSUP**
- *Les secouristes des différentes structures (associations, fédérations) disposants d'équipes organisées.**

| | | |
|---------------------------|------------------------|-----------|
| Version du 11/02/04 11:12 | 6-11 SECOURS SAUVETAGE | Page 6-11 |
|---------------------------|------------------------|-----------|

| | | |
|--|---|--|
| POLYNESIE FRANCAISE Plan TSUNAMI |  Liberté • Égalité • Fraternité RÉPUBLIQUE FRANÇAISE | Titre VI Missions générales des cellules et services – Fiches réflexes |
|--|---|--|

Fiche Réflexe 6-12

| |
|--|
| SERVICE "SOINS MEDICAUX / ENTRAIDE" |
|--|

1/ Responsables : Le représentant de la Santé Publique.
Le représentant de la Santé des Armées.

2/ Suppléant : Personne désignée par le responsable.

3/ Mission Générale:

- 3-1- Assurer la mobilisation et la coordination des moyens des établissements hospitaliers civils ou militaires.
- 3-2- Organiser et coordonner le ravitaillement pharmaceutique et l'approvisionnement en matériels techniques.
- 3-3- Informer la Cellule Renseignement-Situation des actions projetées, en cours ou terminées.
- 3-4- Former les éléments mobiles comprenant chacun un médecin au moins.
- 3-5- Gérer le Poste Sanitaire Mobile, animer le Poste Médical Avancé et le Centre Médical d'Evacuation et organiser les évacuations.

4/ Moyens :

Moyens des services hospitaliers et de Santé du Territoire complétés par :

- *Les moyens militaires mis à disposition
- *Le personnel médical ou para-médical volontaire ou réquisitionné.

| | | |
|---------------------------|-------------------------------|-----------|
| Version du 11/02/04 11:12 | 6-12 SOINS MEDICAUX SAUVETAGE | Page 6-12 |
|---------------------------|-------------------------------|-----------|

| | | |
|--|---|--|
| POLYNESIE FRANCAISE Plan TSUNAMI |  Liberté • Égalité • Fraternité RÉPUBLIQUE FRANÇAISE | Titre VI Missions générales des cellules et services – Fiches réflexes |
|--|---|--|

Fiche Réflexe 6-13

SERVICE "TRANSPORTS TRAVAUX"

1/ Responsable : Le Directeur du service de l'Équipement.

2/ Suppléant : Personne désignée par le responsable.

3/ Mission Générale:

3-1- Procurer et coordonner les moyens de la flotte administrative et des travaux publics nécessaires :

- *aux différentes cellules
- *au ravitaillement de la population et des services d'intervention ainsi qu'aux évacuations s'il y a lieu.

3-2- Rechercher et diriger les moyens de transports nécessaires aux approvisionnements en carburants de tous les moyens de secours.

3-3- Faire exécuter tous travaux ordonnés par le Haut Commissaire en vue de la sécurité et du rétablissement des communications tels que :

- *consolidation ou démolition d'immeubles ou d'ouvrages
- *comblement d'excavations ou déblaiements
- *éclairage des lieux
- *manœuvres de force et opérations de dégagement des voies de communication.

3-4- Informer la cellule Renseignement-Situation des actions projetées, en cours ou terminées.

4/ Moyens :

Personnels et matériels des services de l'Équipement et des Transports complétés par :

- *Les matériels appartenant aux communes (voirie et transport),
- *Les matériels des entreprises de travaux publics,
- *Les matériels des entreprises de transports routiers et ateliers de dépannage et réparation,
- *Les véhicules et matériels éventuellement réquisitionnés,
- *Les moyens militaires mis à disposition
- *Les moyens du service du Développement Rural (SDR)

| | | |
|---------------------------|-------------------------|-----------|
| Version du 11/02/04 11:12 | 6-13 TRANSPORTS TRAVAUX | Page 6-13 |
|---------------------------|-------------------------|-----------|

| | | |
|--|---|--|
| POLYNESIE FRANCAISE Plan TSUNAMI |  | Titre VI Missions générales des cellules et services – Fiches réflexes |
|--|---|--|

Fiche Réflexe 6-14

SERVICE "RELATION - PRESSE"

1/ Responsable : Le Chef du bureau de la Communication .

2/ Suppléant : Personne désignée par le responsable.

3/ Mission Générale :

3-1- Se tenir informé de la situation et de son évolution

3-2- Préparer les communiqués officiels

3-3- Valider auprès du directeur de cabinet les différents communiqués avant leur diffusion.

3-4- Renseigner les médias.

4/ Moyens : Ceux du service de la Communication .

| | | |
|---------------------------|------------------------|-----------|
| Version du 11/02/04 11:12 | 6.14 – LIAISONS PRESSE | Page 6.14 |
|---------------------------|------------------------|-----------|

| | | |
|--|---|--|
| POLYNESIE FRANCAISE Plan TSUNAMI |  | Titre VI Missions générales des cellules et services – Fiches réflexes |
|--|---|--|

Fiche Réflexe 6-20

| |
|--------------------------------------|
| MAIRES : DIFFUSION PRE-ALERTE |
|--------------------------------------|

1/ Responsable : Le maire de la commune concernée .

2/ Suppléant : Personne désignée par le responsable.

3/ Mission Générale : A la diffusion de la pré-alerte :

- 3-1- Vérifier que la pré-alerte a été diffusée à la population et aux responsables locaux de la sécurité ;
- 3-2- Prendre toutes dispositions (estafette, véhicule avec haut-parleur, sirènes, téléphone, etc...) pour que les populations éloignées soient prévenues ;
- 3-3- Avertir plus spécialement la population côtière et les pêcheurs des dangers de sortie en bord de mer.
- 3-4- Prévenir les chefs des établissements publics pouvant être utilisés comme abris, qu'ils peuvent avoir à préparer l'arrivée possible de réfugiés ;
- 3-5- Assurer une permanence téléphonique à la Mairie et au Centre de Secours ;
- 3-6- Vérifier que les consignes générales de prudence ont bien été suivies d'effet.

4/ Moyens : Ceux des services de la Commune concernée .

| | | |
|---------------------------|-----------------------------|-----------|
| Version du 11/02/04 11:12 | 6.20 – DIFFUSION PRE-ALERTE | Page 6.20 |
|---------------------------|-----------------------------|-----------|

| | | |
|--|---|--|
| POLYNESIE FRANCAISE Plan TSUNAMI |  | Titre VI Missions générales des cellules et services – Fiches réflexes |
|--|---|--|

Fiche Réflexe 6-21

MAIRES : DIFFUSION DE L'ALERTE

1/ Responsable : Le maire de la commune concernée .

2/ Suppléant : Personne désignée par le responsable.

3/ Mission Générale : A la diffusion de l'alerte :

3-1- Vérifier que l'alerte a été diffusée à la population et aux responsables locaux de la sécurité ;

3-2- Rassembler le personnel des équipes de secours désignées :

* Sapeurs-Pompiers ;

* **Equipes secouristes (Associations de Secourisme et Amicales) ;**

* **Personnels municipaux spécialisés – électriciens, plombiers, chauffeurs d'engins, etc... ;**

3-3- Inviter les habitants dont les logements sont trop vulnérables à rejoindre les locaux recensés comme abris ; et à s'éloigner des rivages et des bords de cours d'eau.

3-4- Prendre les mesures de protection des bâtiments publics, du matériel et des archives de l'administration ;

3-5- Vérifier l'état des véhicules de service, les pleins d'essence, l'état des éclairages de secours, etc...

3-6- Interdire tout déplacement et circulation automobile et maritime à l'arrivée du Tsunami.

3-7- Conseiller aux embarcations pouvant prendre la mer de s'éloigner des côtes.

4/ Moyens : Ceux des services de la Commune concernée .

| | | |
|---------------------------|------------------------------|-----------|
| Version du 11/02/04 11:12 | 6.21 – DIFFUSION DE L'ALERTE | Page 6.21 |
|---------------------------|------------------------------|-----------|

| | | |
|--|---|--|
| POLYNESIE FRANCAISE Plan TSUNAMI |  | Titre VI Missions générales des cellules et services – Fiches réflexes |
|--|---|--|

Fiche Réflexe 6-22

ACTION DES MAIRES

1/ Responsable : Le maire de la commune concernée.

2/ Suppléant : Personne désignée par le responsable.

3/ Mission Générale : Dès qu'ils sont informés, les maires doivent :

- 3-1- Poursuivre l'information des personnes exposées sur l'ensemble de leur commune (cote +10m environ)
- 3-2- Organiser la circulation des personnes concernées vers les lieux de refuge (cote +20m environ)
- 3-3- Contrôler que toutes les personnes soumises à un danger d'inondation ont bien été évacuées (bords de mer et fonds de vallées)
- 3-4- Faire en sorte que la circulation routière soit maintenue pour faciliter l'évacuation, mais interdite sur les zones exposées
- 3-5- Faire procéder à la surveillance des locaux et habitations évacués.
- 3-6- Procéder à la mise en sécurité des matériels de travaux publics, de secours et de lutte contre l'incendie sur des hauteurs non-susceptibles d'inondation si ces matériels sont menacés.
- 3-7- Faire protéger et au besoin enlever les produits alimentaires détenus par les magasins qui seraient menacés.
- 3-8- Organiser un poste de commandement communal en liaison avec la subdivision et/ou le PC Fixe.
- 3-9- Faire arrimer les matériels et objets qui ne peuvent être déplacés.
- 3-10- Demander aux navires et embarcations qui le peuvent de prendre le large et faire mettre à l'abri à terre ceux qui ne le peuvent pas.

4/ Moyens : Ceux des services de la Commune concernée.

| | | |
|---------------------------|---------------|-----------|
| Version du 11/02/04 11:12 | 6.22 - ACTION | Page 6.22 |
|---------------------------|---------------|-----------|

| | | |
|---|---|--|
| <p>POLYNESIE FRANCAISE</p> <p>Plan TSUNAMI</p> |  | <p>Titre III</p> <p>Organisation du Commandement</p> |
|---|---|--|

7 – EXEMPLES DE MESSAGES D'ALERTE

- **7.1- Message Alerte Niveau 3 aux Maires**
- **7.2- Message à la population des Iles Marquises**
- **7.3- Message à la population des Iles Hautes**
- **7.4- Message à la population des Iles Basses**
- **7.5- Message aux pêcheurs et plaisanciers**
- **7.6- Message aux hôteliers et responsables d'ERP des Iles Hautes**
- **7.7- Message aux industriels, artisans et commerçants**
- **7.8- Message pour tsunami peu important.**

| | | |
|---------------------------|--|----------|
| Version du 11/02/04 11:12 | 3.3 Localisation des Cellules du PC Fixe | Page 3.3 |
|---------------------------|--|----------|

| | | |
|--|---|---|
| POLYNESIE FRANCAISE Plan TSUNAMI |  | Titre VII Exemples de messages d'alerte |
|--|---|---|

7-1- ALERTE – TSUNAMI IMPORTANT – NIVEAU 3

DATE:

HEURE:

- *Message aux Maires -*

Alerte TSUNAMI

Risque d'inondation maritime important à heures locales.
Prévenez votre population d'avoir à se mettre à l'écoute des médias qui
communiqueront les consignes à suivre.

Diffusion : Subdivisions Administratives concernées, Gendarmerie Nationale,
Direction de la Sécurité Publique (si concernée), Territoire, COMSUP, médias, etc...

| | | |
|---------------------------|--|----------|
| Version du 11/02/04 11:12 | 7-1 Message Alerte Niveau 3 aux Maires | Page 7.1 |
|---------------------------|--|----------|

| | | |
|---|---|---|
| <p>POLYNESIE FRANCAISE</p> <p>Plan TSUNAMI</p> |  | <p>Titre VII</p> <p>Exemples de messages d'alerte</p> |
|---|---|---|

7-2 ALERTE TSUNAMI – NIVEAU 3

DATE :

HEURE :

- *Message à la population des Iles Marquises-*

-

Le Haut Commissaire communique :

La Polynésie Française est menacée par un TSUNAMI qui devrait toucher les Marquises leversheures locales.

Les éléments dont nous disposons font état d'un risque important d'inondation des parties basses des îles notamment dans les vallées.

Je demande à la population :

1/- De garder son sang froid et de gagner calmement les parties hautes proches de leur habitation ;

2/- ne jamais se réfugier dans les bâtiments de bois, mêmes élevés, du bord de mer ;

3/-d'évacuer en priorité les bordures de rivières, sur la totalité de leurs parcours, l'inondation empruntant essentiellement les lits des cours d'eau ;

4/- d'emporter les éléments suivants :

- poste radio à transistor,
- eau et vivres pour une journée,
- couvertures.

5/- si vous décidez d'utiliser votre voiture:

ne bloquez pas les chemins, vous empêcheriez d'autres personnes de se réfugier à leur tour ;

6/- avant de quitter votre domicile, n'oubliez pas de fermer vos bouteilles de gaz, de couper l'alimentation électrique au compteur et enfin de bien fermer portes et fenêtres ;

7/- emportez avec vous les animaux domestiques enclos ou attachés, ou libérez les ;

8/-Le phénomène n'étant que peu sensible au large, je vous demande, dans la mesure du possible, de gagner le large et y demeurer jusqu'à ce que l'alerte soit levée, sans tenter de vous approcher des côtes.

9/- les embarcations ne pouvant être menées au large devront être arrimées solidement avec une amarre longue.

10/- restez à l'écoute des radios et télévisions, la fin de l'alerte vous sera communiquée par cette station

Diffusion : Subdivision Administrative Marquises, Gendarmerie Nationale, Territoire, COMSUP, Médias

| | | |
|---------------------------|--|----------|
| Version du 11/02/04 11:12 | 7-2 Message à la population des Iles Marquises | Page 7.2 |
|---------------------------|--|----------|

| | | |
|--|---|--|
| POLYNESIE FRANCAISE Plan TSUNAMI |  | Titre VII Exemples de messages d'alerte |
|--|---|--|

7-3- ALERTE TSUNAMI -NIVEAU 4-

DATE:

HEURE:

- *Message à la population des Iles Hautes-*

Le Haut Commissaire communique :

La Polynésie Française est menacée par un TSUNAMI qui devrait toucher nos côtes levers.....heures locales.

Les éléments dont nous disposons font état d'un risque important d'inondation des parties basses des îles hautes.

Je demande à la population habitant les parties basses des îles :

- 1/- De garder son sang froid et de gagner calmement les parties hautes proches de leur habitation ;
- 2/- ne jamais se réfugier dans les bâtiments de bois, même élevés, du bord de mer ;
- 3/- d' emporter les éléments suivants :
 - poste radio à transistor,
 - eau, vivres et lait pour les enfants pour une journée ,
 - couvertures.
- 4/- si vous décidez d'utiliser votre voiture :
ne bloquez pas les chemins, vous empêcheriez d'autres personnes de se réfugier à leur tour;
- 5/- avant de quitter votre domicile, n'oubliez pas de fermer vos bouteilles de gaz, de couper l'alimentation électrique au compteur et enfin de bien fermer portes et fenêtres ;
- 6/- emportez avec vous les animaux domestiques enclos ou attachés, ou libérez les ;
- 7/- restez à l'écoute des radios et télévisions, la fin de l'alerte vous sera communiquée par cette station ;
- 8/- rendez compte, dès que possible des éventuels accidents et dégâts à votre mairie, votre gendarmerie ou PC communal d'urgence, pour organisation des secours.
- 9/- prenez le large avec les bateaux le pouvant et ne vous approchez pas des côtes avant la fin de l'alerte.
- 10/ de respecter les consignes de sécurité qui vous seront transmises par les services compétents.

Diffusion : Subdivisions Administratives I.D.V – I.S.L.V. – AUSTRALES - MARQUISES (si concernées,) Gendarmerie Nationale, Direction de la Sécurité Publique (si concernée), COMSUP, Territoire, Médias.

| | | |
|---------------------------|---|----------|
| Version du 11/02/04 11:12 | 7.3 – MESSAGE A LA POPULATION DES ILES HAUTES | Page 7.3 |
|---------------------------|---|----------|

| | | |
|--|---|---|
| POLYNESIE FRANCAISE Plan TSUNAMI |  | Titre VII Exemples de messages d'alerte |
|--|---|---|

7-4- ALERTE TSUNAMI -NIVEAU 4-

DATE: **HEURE:**
- *Message à la population des Iles Basses-*

Le Haut Commissaire communique :

La Polynésie Française est menacée par un TSUNAMI qui devrait toucher nos côtes levers.....heures locales.

Les éléments dont nous disposons font état d'un risque important d'inondation des îles basses.

Même si vous n'êtes pas directement menacés, je vous demande, en prévision d'une éventuelle montée des eaux de mettre en hauteur et à l'abri :

- l'émetteur récepteur de la commune avec ses batteries le cas échéant ;
- vos objets de valeur ;
- votre nourriture de réserve ;
- vos vêtements ;
- vos postes à transistors avec piles ;
- une réserve d'eau douce pour quelques jours ;
- le lait pour enfants ;
- les stocks de médicaments ;
- les groupes électrogènes portatifs ;
- les moteurs de bateaux.

De plus, calez et attachez vos réserves de carburant à un arbre

Mettez vos pirogues et speed-boat au sec, calés et soigneusement attachés pour qu'ils suivent la montée des eaux sans dériver.

Enfin, fermez votre fare et rendez vous au point réputé le plus haut de l'île ou un abri sûr.

Restez à l'écoute de R F O.

Dès que l'alerte sera levée, communication vous en sera faite par cette station.

A partir de ce moment, entrez en contact avec l'Administrateur d'Etat et rendez compte de la situation.

Pour les bateaux le pouvant, prendre le large et attendre la fin de l'alerte avant de regagner la côte.

Respecter les consignes de sécurités qui vous seront données par les services compétents.

Diffusion : Subdivisions Administratives T.G - I.DV - ISLV (si concernées,) Gendarmerie Nationale, COMSUP, Territoire, Médias.

| | | |
|---------------------------|---|----------|
| Version du 11/02/04 11:12 | 7.4 – MESSAGE A LA POPULATION DES ILES BASSES | Page 7.4 |
|---------------------------|---|----------|

| | | |
|---|---|---|
| <p>POLYNESIE FRANCAISE</p> <p>Plan TSUNAMI</p> |  | <p>Titre VII</p> <p>Exemples de messages d'alerte</p> |
|---|---|---|

7-5- ALERTE TSUNAMI -NIVEAU 4-

DATE:

HEURE:

- Message aux Pêcheurs et plaisanciers -

Le Haut Commissaire communique :

La Polynésie Française est menacée par un TSUNAMI qui devrait toucher nos côtes le vers.....heures locales.

Le phénomène n'étant que peu sensible au large, je vous demande, dans la mesure du possible, de gagner le large et y demeurer jusqu'à ce que l'alerte soit levée, sans tenter de vous approcher des côtes.

L'information de fin d'alerte étant donnée sur les ondes de R F O, il vous appartient d'emporter un poste radio à transistors.

Les embarcations ne pouvant être menées au large devront être arrimées solidement avec une amarre longue.

Les pirogues devront être amarrées solidement à des points d'attache à terre.

En aucun cas, vous ne devez tenter de remorquage de bateau par la route, au risque d'entraver la circulation, et de compromettre l'évacuation des personnes ;

Diffusion : Subdivisions Administratives concernées, Gendarmerie Nationale, Direction de la Sécurité Publique (si concernée) , COMSUP, Port autonome de Papeete et d'Uturoa (si concernés), Territoire, Médias.

| | | |
|---------------------------|--|----------|
| Version du 11/02/04 11:12 | 7.5 – MESSAGE AUX PECHEURS ET AUX PLAISANCIERS | Page 7.5 |
|---------------------------|--|----------|

| | | |
|--|---|---|
| POLYNESIE FRANCAISE Plan TSUNAMI |  | Titre VII Exemples de messages d'alerte |
|--|---|---|

7-6- ALERTE TSUNAMI IMPORTANT -NIVEAU 4-

DATE:

HEURE:

- Message aux hôteliers et responsables d'Etablissements Reçevants du Public (ERP) des îles Hautes -

Le Haut Commissaire communique :

La Polynésie Française est menacée par un TSUNAMI qui devrait toucher nos côtes le vers.....heures locales.

Les éléments dont nous disposons font état d'un risque important d'inondation des parties basses des îles hautes jusqu'à une hauteur de par rapport au niveau de la mer.

Si vous êtes installé dans une zone susceptible d'être inondée, je vous demande :

- d'organiser avec discipline, dans le délai qui nous est permis, la mise en sécurité du public dont vous avez la charge vers les premières hauteurs ;
- cette mise en sécurité doit être assurée de préférence à pied en utilisant les cheminements les plus courts menant au lieu choisi ;
- l'opération étant engagée, fermez hermétiquement portes et fenêtres de votre établissement.

Attention: *Quelles que soient les circonstances, les chefs d'établissement scolaires doivent assurer la mise en sécurité de leurs élèves.*

Diffusion : Subdivisions Administratives concernées, Gendarmerie Nationale, Direction de la Sécurité Publique (si concernée) , Territoire, Médias.

| | | |
|---------------------------|--|----------|
| Version du 11/02/04 11:12 | 7.5 – MESSAGE AUX PECHEURS ET AUX PLAISANCIERS | Page 7.5 |
|---------------------------|--|----------|

| | | |
|--|---|---|
| POLYNESIE FRANCAISE Plan TSUNAMI |  | Titre VII Exemples de messages d'alerte |
|--|---|---|

7-7- ALERTE TSUNAMI IMPORTANT -NIVEAU 4-

DATE:

HEURE:

- Message aux Industriels, Artisans et Commerçants -

Le Haut Commissaire communique :

La Polynésie Française est menacée par un TSUNAMI qui devrait toucher nos côtes le..... vers.....heures locales.

Les éléments dont nous disposons font état d'un risque important d'inondation des parties basses des îles hautes.

Si vous êtes installé dans une zone susceptible d'être inondée, je vous demande :

- d'interrompre immédiatement votre activité ;
- de couper l'alimentation de vos machines et de vos installations électriques.
- de mettre à l'abri les matériels et éléments de gestion de l'entreprise ;
- d'arrimer solidement les réservoirs et conteneurs de liquides inflammables et de carburants ;
- de libérer votre personnel à qui je demande de garder son calme et de suivre les conseils donnés à la population dans mon premier message ;
- de fermer hermétiquement les portes et fenêtres de votre entreprise.

Diffusion : Subdivisions Administratives concernées, Gendarmerie Nationale, Direction de la Sécurité Publique (si concernée) , Port autonome de Papeete et d'Uturoa (si concernés),Territoire, Médias.

| | | |
|---------------------------|---|----------|
| Version du 11/02/04 11:12 | 7.7 – MESSAGE AUX INDUSTRIELS, ARTISANS ET COMMERÇANTS | Page 7.7 |
|---------------------------|---|----------|

| | | |
|--|---|---|
| POLYNESIE FRANCAISE Plan TSUNAMI |  | Titre VII Exemples de messages d'alerte |
|--|---|---|

7-8- ALERTE TSUNAMI PEU IMPORTANT -NIVEAU 4-

Le Haut-Commissaire communique

La Polynésie est menacée par un TSUNAMI de faible importance, qui devrait toucher nos côtes à partir de heures locales.

Compte tenu du risque d'inondation des parties basses des îles, je vous demande de prendre toutes mesures utiles de préservation de vos biens susceptibles d'être inondés,

- de rester à l'écoute de RFO,
- d'organiser, dans le calme, la mise à l'abri de vos familles ou des personnes dont vous avez la charge, notamment des enfants,
- de consolider l'amarre de bateaux en prévoyant de les éloigner du bord, au moyen d'attaches longues, ou mieux de prendre la mer, en prenant soin de rester au large jusqu'à la fin de l'alerte,
- de prendre les précautions suivantes :
 - . fermez vos bouteilles de gaz,
 - . fermez les alimentations électriques aux compteurs,
 - . emballez votre nourriture de réserve et placez la en hauteur,
 - . fermez hermétiquement vos habitations,
 - . pensez à vos animaux à l'attache.

Diffusion : Subdivisions Administratives concernées, Gendarmerie Nationale, Direction de la Sécurité Publique (si concernée), COMSUP, Port autonome de Papeete et d'Uturoa, Territoire, Médias.

| | | |
|---------------------------|---|----------|
| Version du 11/02/04 11:12 | 7.7 – MESSAGE AUX INDUSTRIELS, ARTISANS ET COMMERÇANTS | Page 7.7 |
|---------------------------|---|----------|