



Deuxième Webinaire

Dr. Elizabeth Vanacore

Sismologue, Réseau Sismique de Porto Rico
ICG CARIBE-EWS CARIBE WAVE TT Directrice

Christa G. von Hillebrandt-Andrade

Directrice, ITIC Bureau des Caraïbes
ICG CARIBE-EWS WG IV Directrice

Stephanie Soto

BSc en Géologie
ITIC Bureau des Caraïbes

23 février 2023

Objectifs

Dans ce webinaire, l'importance des éléments suivants sera soulignée:

- Mises à jour de l'exercice
- Méthodes de communication
- Inscription
- Questionnaire post-exercice
- Médias (téléchargement de photos/vidéos)

Remarque: Le premier webinaire a donné un aperçu des produits PTWC simulés, cela ne sera pas abordé. Pour la présentation et l'enregistrement, rendez-vous sur caribewave.org

Nouveau: CARIBE WAVE Site Web!

UNESCO IOC IOC Tsunami NOAA US Tsunami NOAA Tsunami

ITIC International Tsunami Information Center

Home > Intergovernmental > Tsunami Exercises > International Exercises > Caribbean

Home

Contact ITIC

General Info

- World Tsunami Day
- Hawaii Information
- American Samoa Info
- About Tsunamis
- Am I in Danger?
- What to Do?
- Aware, Educate
- Photo, Video, Graphic
- Quick Info - Media
- FAQs
- About ITIC

Technical Info

- Current Warnings
- About Warnings
- Tsunami Events
- Earthquake Monitors
- Sea Level Monitors
- Research
- Meetings
- Tools & Products
- Library
- ITST Tsunami Survey
- Marine Ports Guide
- Vertical Evac Guide

Intergovernmental

- Global System
- Pacific (PTWS)
- Info Centers
- ITIC Training
- Tsunami Exercises
- UNESCO/IOC Tsunami Ready Programme

Caribbean

- CARIBE WAVE 11 - March 23, 2011
- CARIBE WAVE 13 - March 29, 2013
- CARIBE WAVE 14 - March 26, 2014
- CARIBE WAVE 15 - March 23, 2015
- CARIBE WAVE 16 - March 17, 2016
- CARIBE WAVE 17 - March 21, 2017
- CARIBE WAVE 18 - March 15, 2018
- CARIBE WAVE 19 - March 14, 2019
- CARIBE WAVE 20 - March 10, 2020
- CARIBE WAVE 21 - March 11, 2021
- CARIBE WAVE 22 - March 10, 2022
- CARIBE WAVE 23 - March 23, 2023

CARIBE WAVE Exercise

Preparing for tsunami risk in the ...

This is how countries and communities help prepare for the tsunami risk in the Caribbean

UNESCO IOC NOAA

IOC Tsunami Information Centres

- ITIC
- CTIC
- ITOTIC
- NEAMTIC

ITIC CARIBBEAN OFFICE (ITIC-CAR)

Quick Links

- Current Warnings
- Most Recent Tsunami

Find us on Facebook

Resources

Tsunami Ready

UNESCO IOC Tsunami Ready

Preparing communities to be ready for the next tsunami

Tsunami Awareness Poster

Available in English, Chinese, French, Japanese, Korean, Portuguese, Singapore.

Global & Regional

Site web

UNESCO IOC IOC Tsunami NOAA US Tsunami NOAA Tsunami

ITIC International Tsunami Information Center

Home > Intergovernmental > Tsunami Exercises > International Exercises > Caribbean > CARIBE WAVE 23 - March 23, 2023

Home

Contact ITIC

General Info

- World Tsunami Day
- Hawaii Information
- American Samoa Info
- About Tsunamis
- Am I in Danger?
- What to Do?
- Aware, Educate
- Photo, Video, Graphic
- Quick Info - Media
- FAQs
- About ITIC

Technical Info

- Current Warnings
- About Warnings
- Tsunami Events
- Earthquake Monitors
- Sea Level Monitors
- Research
- Meetings
- Tools & Products
- Library
- ITST Tsunami Survey
- Marine Ports Guide
- Vertical Evac Guide

Intergovernmental

- Global System
- Pacific (PTWS)
- Info Centers
- ITIC Training
- Tsunami Exercises
- UNESCO/IOC Tsunami Ready Programme

CARIBE WAVE 23

March 23, 2023 at 1400 UTC

REGISTER YOUR PARTICIPATION FOR THE EXERCISE HERE

EN - UNESCO/IOC Caribe Wave Exercise

Click to see and download the CARIBE WAVE Exercise video in:

- English
- Spanish
- French

"The twelfth annual Regional Tsunami Exercise, CARIBE WAVE 23, will be conducted on the 23rd of March 2023 at 1400 UTC. UNESCO/IOC Intergovernmental Coordination Group for Tsunamis and Other Coastal Hazards for the Caribbean and Adjacent Regions (CARIBE EWS) Member States and Territories will have two scenarios from which to choose: a tsunami generated by an earthquake in the Gulf of Honduras and a tsunami generated by a volcanic eruption of Mt Pelée, Martinique. Tsunami exercises such as CARIBE WAVE are important to validate and advance end-to-end tsunami preparedness across the Caribbean and Adjacent Regions. All 48 CARIBE EWS Member States and Territories, stakeholders, and communities at risk are encouraged to plan for and participate in the exercise."

Preparing for tsunami risk in the ...

UNESCO IOC Tsunami Ready

Preparing communities to be ready for the next tsunami

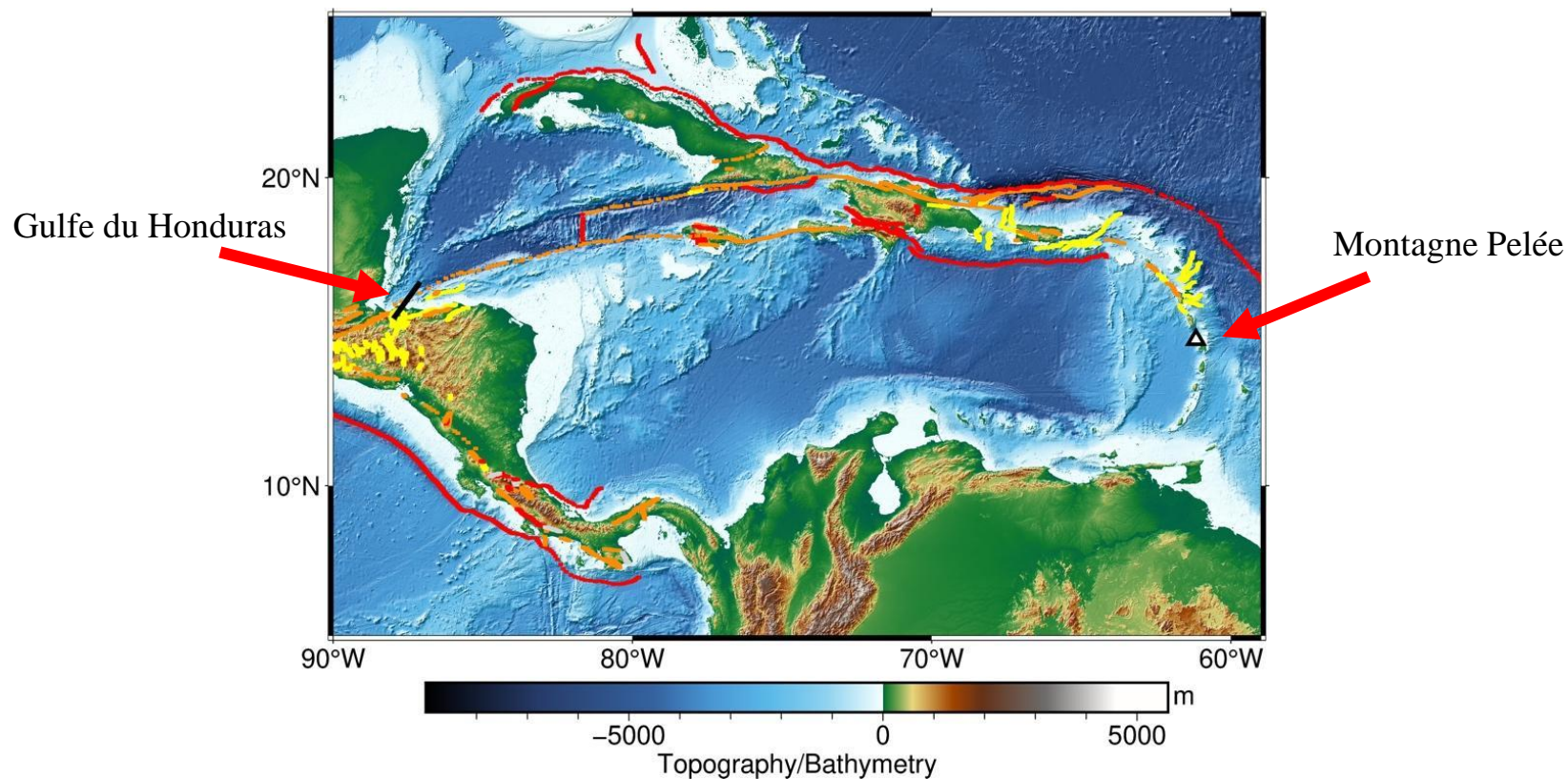
Métriques

Objectifs	2016 Résultat	2017 Résultat	2018 Résultat	2019 Résultat	2020 Résultat	2021 Résultat	2022 Résultat	2023 Métrique
TWFP reçoit le message fictif	84%	95%	100%	89%	97%	97%	91%	100%
Participation des états membres de l'ICG CARIBE EWS avec des points focaux d' alerte aux tsunamis	100%	100%	97%	100%	92%	98%	100%	100%
Participation de la communauté (au-delà de TWFP)	73%	82%	77%	66%	38%	56%	43%	95%
Nombre du participants	332,812	679,985	643,403	793,353	4,622	333,518	413,281	+10%
Pays soumettant le questionnaire sur l'exercice	100%	100%	91%	82%	92%	95%	100%	100%
Les États et territoires membres sont satisfaits de l'exercice				82%	76%	96%	88%	100%

CARIBE WAVE 23

Carte Scénarios

CARIBE WAVE 23



Scène	Temps d'origine	Mw	Épicentre
Golfe du Honduras	14:00:00 UTC 23 mars 2023	7.6	16.07°N, 87.54°W
Montagne Pelée			14.48°N, 61.10°W

Produits PTWC pour CARIBE WAVE 23:

- Le message dummy initial pour les deux scénarios sera émis le **23 mars 2023 à 1400 UTC** et diffusé sur tous ses canaux de diffusion standards.

Center	WMO ID	AWIPS ID	NWWS	GTS/WIS/ WMO	GEONET CAST AMERICAS	HRIT/ EMWIN*	AISR	Fax	Email
PTWC	WECA41 PHEB	TSUCAX	Yes	Yes	Yes	Yes	Yes	Yes	Yes

*ID de canal virtuel (VCID): “20” – Priorité EMWIN [1 et 2 bulletins]

- Pour vérifier la liste actuelle de Janvier 2023 de la désignation officielle UNESCO IOC CARIBE EWS TWFP et NTWC, consulter :

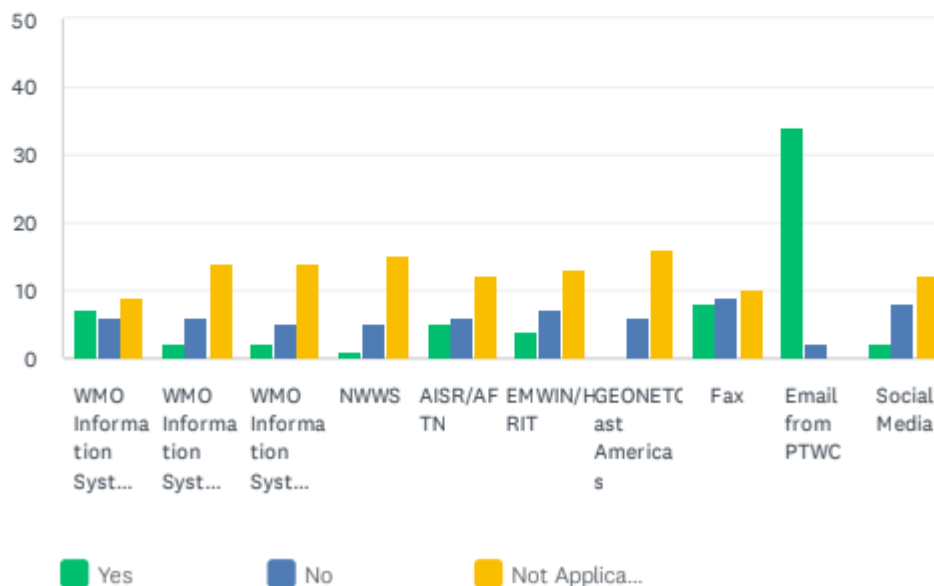
http://www.ioc-tsunami.org/index.php?option=com_content&view=article&id=6&Itemid=22&lang=en

- Nom d'utilisateur:** tsunami **Mot de passe:** bigwave
- Pour les changements email: **b.aliaga@unesco.org**

Résultats de la diffusion des messages de CARIBE WAVE 22

Q5 The PTWC issued the CARIBE WAVE 22 Dummy Message by several methods. Please check all methods through which the message was received by the TWFP/NTWC.

Answered: 37 Skipped: 1



Notez le faible nombre de TWFP/NTWC utilisant GTS/WIS – il est important de vérifier avec les services MET qu'ils utilisent ces systèmes pour la réception des messages de tsunami.

Appendix VI. TWC Dummy (Start of Exercise) Messages

PTWC ← **Center**
WECA41 PHEB 231400 ← **WMO ID**
TSUCAX ← **AWIPS ID**

TEST...INITIAL DUMMY START OF EXERCISE MESSAGE...TEST
NWS PACIFIC TSUNAMI WARNING CENTER/NOAA/NWS
ISSUED AT 1400Z 23 MAR 2023

...TEST...CARIBE WAVE 23 TSUNAMI EXERCISE DUMMY MESSAGE.
REFER TO THE EXERCISE HANDBOOK. THIS IS AN EXERCISE ONLY...TEST...

THIS MESSAGE IS BEING USED TO START THE CARIBE WAVE 23 TSUNAMI EXERCISE AND TEST COMMUNICATIONS WITH UNESCO IOC CARIBE EWS NTWCS AND TWFPS. THIS WILL BE THE ONLY EXERCISE MESSAGE BROADCAST FROM THE PACIFIC TSUNAMI WARNING CENTER EXCLUDING SPECIAL EMAIL MESSAGES DISCUSSED IN THE HANDBOOK. THE HANDBOOK IS AVAILABLE AT THE WEB SITE CARIBEWAVE.ORG. THE EXERCISE PURPOSE IS TO EXERCISE AND EVALUATE THE CARIBE EWS TSUNAMI WARNING SYSTEM.

THIS IS ONLY AN EXERCISE.

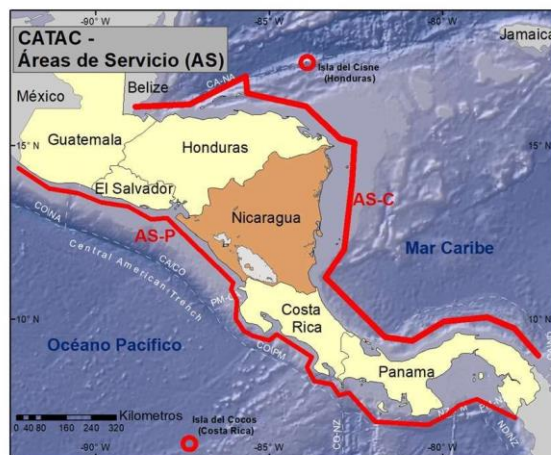
\$\$

CATAC Dummy Message

Le 23 mars, le message dummy initial sera émis et diffusé a **1400 UTC** via ses canaux de diffusion standard.

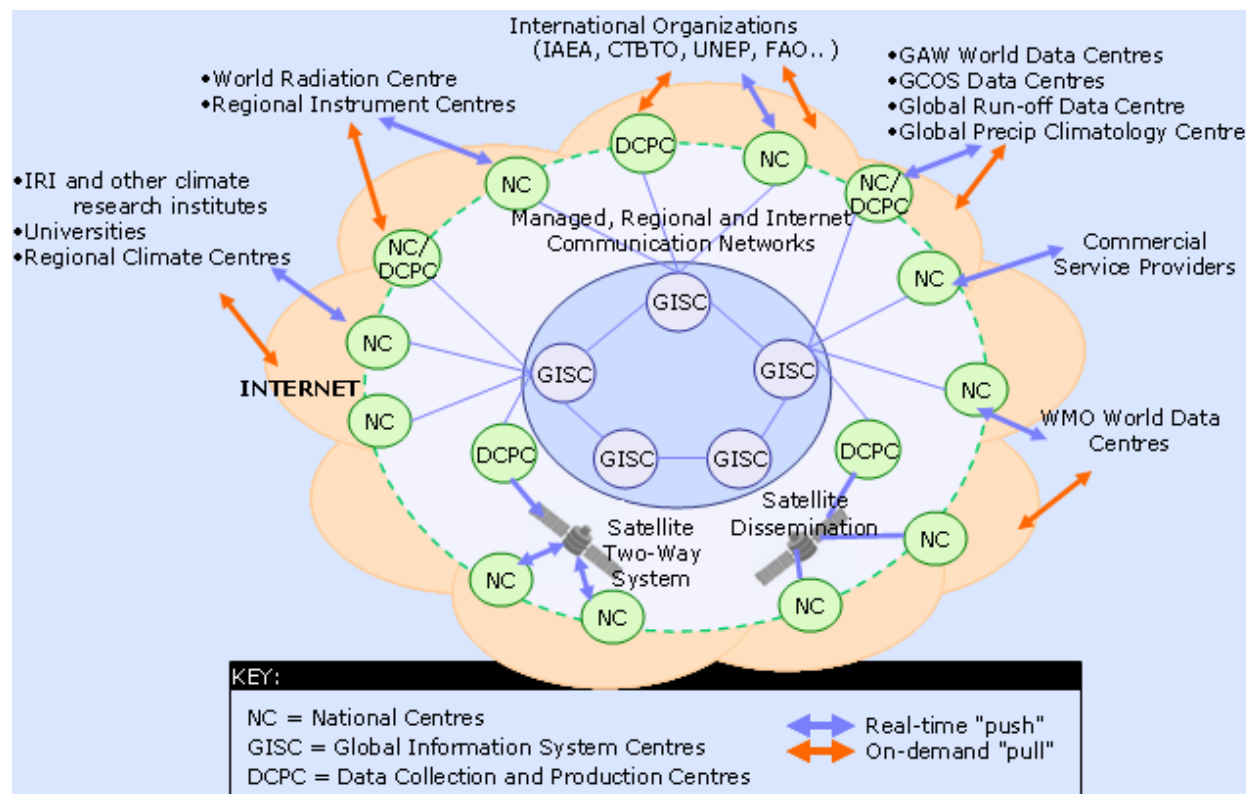
Center	WMO ID	AWIPS ID	NWWS	GTS/WIS/WMO	GEONET CAST AMERICAS	HRIT/EMWIN*	AISR	Fax	Email
CATAC	MNMG	Not Applicable	Not Applicable	Yes	Not Applicable	Not Applicable	Not Applicable	Not Applicable	Yes

Seuls les pays et régions d'Amérique centrale en accord avec le centre recevront le message.



CATAC – Les aires de responsabilité

WMO Information System (WIS)



Réception WMO WIS / GTS

- Si vous avez un accès direct au GTS
 - Vous recevrez un message avec l'entête GTS WECA41 PHEB via votre lien GTS.
- Si vous ne disposez pas d'un accès direct au GTS
 - Vous pouvez vous abonner à la réception des alertes aux tsunamis par le biais d'un Centre du Système D'information Mondial (GISC) de WMO.
 - Vous recevrez un message avec l'entête GTS WECA41 PHEB sur votre serveur FTP, SFTP enregistré ou par e-mail.

Réception WMO WIS / GTS

- Si vous ne disposez pas d'un accès direct au GTS
 - Inscrivez-vous sur <https://gisc.dwd.de>
 - Lors de l'inscription, choisissez votre Organisation ou utilisez Public
 - Après la connexion, allez dans Abonnements -> Abonnements Internet
 - Cliquez sur Modifier les destinations et cliquez sur +
 - Entrez les détails de la livraison (serveur ftp ou sftp, ou e-mail)
 - Cliquez sur Modifier les abonnements et cliquez sur +
 - Choisissez Tsunami_warnings dans la liste déroulante du package de produits par défaut.
 - **Ne cochez PAS Copier les produits**
 - Cliquez sur Créer un abonnement et Enregistrer

Vous êtes maintenant prêt a recevoir les avertissements de tsunami du WIS

Avoir des problèmes? Ecrivez a wis@wmo.int avec le sujet: help Tsunami Warning

Présentation de la Diffusion par Satellite de la NOAA

GEONETCast Americas (GNC-A)

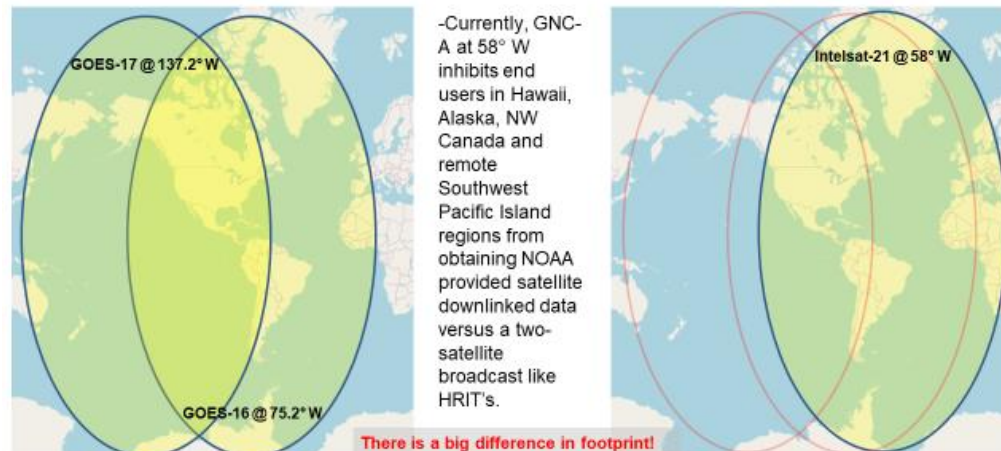
–Une émission commerciale par satellite financée par la NOAA pour couvrir l'Amérique. Les données sont fournies à la diffusion à partir de plusieurs pays/organisations. GNC-A fait partie d'un réseau mondial de satellites pour diffuser des données d'observation de la Terre de manière durable et rentable.

Transmission d'information à haut débit / Réseau d'information météorologique des gestionnaires d'urgence (HRIT/EMWIN)

–HRIT/EMWIN est une émission fournie par la NOAA, disponible à partir des satellites Est/Ouest de la série GOES-R. Les deux diffusions par satellite sont limitées en bande passante, les produits disponibles sont donc limités ou en résolution inférieure par rapport à GNC-A.

	High Rate Information Transmission/Emergency Managers Weather Information Network	GEONETCast Americas
Satellite	GOES-18 @ 75.2° and 137° W	Intelsat 21 @ 58° W
Center Downlink Frequency	1694.1 MHz (L band)	4080.0 MHz (C band)
Data Rate	400 Kbps	20 Mbps
Modulation	BPSK	QPSK
Polarization	Linear	Vertical
Data Format	CCSDS/CGMS LRIT	DVB-S2

HRIT East & West versus GNC-A Footprint



Où trouver l'alerte aux tsunamis sur GNC-A

—En plus de l'équipement d'antenne RF, les utilisateurs de GNC-A doivent disposer du logiciel client FFAZZT Kencast pour pouvoir ingérer l'émission.

—Nécessite des frais de licence uniques

—Dans la diffusion GNC-A, il existe douze dossiers/canaux ISCS (International Services Communication System) pour diverses transmissions de produits.

—Les utilisateurs trouveront tous les avertissements, veilles et avis de tsunami (WWA) dans le dossier intitulé «**ISCS-WARN**»

—ISCS-WARN a la priorité de diffusion la plus élevée.

—Tous les WWA Tsunami arriveront sous forme de fichiers texte (TXT)

—Les utilisateurs de GNC-A doivent activer ce canal pour recevoir des avertissements dans les paramètres de configuration FAZZR

Name

- ☐ EUMETSAT
- ☐ GOES-R-RGB-Composites
- ☐ ISCS-GRIB2
- ☐ ISCS-SURFACE
- ☐ ISCS-UA
- ☐ ISCS-FCAST
- ☐ INPE
- ☒ ISCS-WARN
- ☐ ISCS-BUFR
- ☐ ISCS-RADAR
- ☐ GOES-R-GLM-Products
- ☐ USEPA
- ☐ ISCS-PIC
- ☐ ISCS-ADMIN
- ☐ RANET
- ☐ NOAA-NESDIS
- ☐ ISCS-SAT
- ☐ ISCS-ANLZ-CLIMATE
- ☐ IMN-CostaRica
- ☐ CONAE
- ☐ ISCS-GRIB1
- ☐ MARN-El Salvador
- ☐ NADM
- ☐ CIMSS

T_WSL31BGSF091718_C_KWBC_20210209172112_24248564-4908
T_SECA42TJSJ091716RRA_C_KWBC_20210209171711_24248564-4907-TMASJU
T_WEXX20PAAQ091714_C_KWBC_20210209171518_15991038-5544
T_WEXX20PAAQ091714_C_KWBC_20210209171518_15991038-5545-TSUAT1
T_WEXX30PAAQ091714_C_KWBC_20210209171518_15991038-5546-TSUATE
T_WEXX20PAAQ091714_C_KWBC_20210209171511_24248564-4905-TSUAT1
T_WSMC31GMMC091713_C_KWBC_20210209171511_24248564-4906
T_WWFJ40NFFN091700_C_KWBC_20210209171218_15991038-5543
T_WWFJ40NFFN091700_C_KWBC_20210209171211_24248564-4904

U.S. Atlantic, Gulf of Mexico, Canada	Example: WEXX20 PAAQ Example: WEXX20 PAAQ Example: WEXX20 PAAQ	TSUAT1	NTWC	Segmented Tsunami Warnings, Watches, and Advisories
	Example: WEXX30 PAAQ Example: WEXX30 PAAQ Example: WEXX30 PAAQ	TSUATE	NTWC	Tsunami Warnings, Watches, and Advisories
	Example: WEXX40 PAAQ Example: WEXX40 PAAQ Example: WEXX40 PAAQ	TSUSPA	NTWC	Spanish Tsunami Warnings, Watches, and Advisories
	Example: WEXX32 PAAQ	TIBATE	NTWC	Tsunami Information Statements
	Example: WEXX42 PAAQ	TIBSPA	NTWC	Spanish Tsunami Information Statements

Exemple d'un test NTWC Tsunami Routine Communications
Test US East & Gulf Coast reçu via GNC-A le 9 février 2021 à
17:15 UTC

Communauté d'utilisateurs connus de GNC-A

Points d'entrée GNC-A

en rouge sont CARIBE EWS NTWC/TWFP



• Antigua and Barbuda	ANU Airport	Haiti	UHM
• Barbados	Met Service	Panama	SERVIR-CATHALAC
• Belize	NMS-Belize	Dominican Republic	ONAMET
• Costa Rica	AEROPUERTO-JSM	Mexico	CONAGUA-SMN
• Costa Rica	IMN Costa Rica	Mexico	CONAGUA-Ciudad de
• Costa Rica	AEROPUERTO-LIBERIA	Mexico	CONAGUA-Chiapas
		Mexico	CONAGUA-Yucatán
• Cuba	INSMET	Mexico	CONAGUA-Veracruz
• Dominica	Met Service	Mexico	UNAM-ICML
• El Salvador	MARN-Aeropuerto	Mexico	CENAPRED
	Llopango	Mexico	UABC
• El Salvador	MARN-Puerto	Mexico	INEGI
	Acajutla	Mexico	AEM-CICESE
• El Salvador	MARN-Puert	Mexico	UNAM
	Corsain	Puerto Rico	PRSN
• El Salvador	MARN-Universidad de El Salvador	Saint Kitts and Nevis	SKB Airport
• El Salvador	MARN-Las Mercedes	Saint Lucia	UVF Airport
• Grenada	GND Airport	Saint Vincent and the Grenadines	SVD Airport
• Guatemala	INSIVUMEH		
• Honduras	COPECO		

Où trouver l'alerte au tsunami sur HRIT/EMWIN

—En plus de l'équipement d'antenne RF, les utilisateurs doivent disposer d'un logiciel pour ingérer/visualiser les données.

—Dans l'émission HRIT/EMWIN, il y a un total de trois canaux EMWIN fournis par le Service Météorologique National (VCID 20-22)

—Les utilisateurs trouveront tous les avertissements, veilles et avis de tsunami (WWA) dans le VCID 20, en tant que message de priorité 1.

—Les données de priorité 1 et 2 sur VCID 20 ont la priorité de diffusion la plus élevée.

— Tous les WWA Tsunami arriveront sous forme de fichiers texte (TXT) enveloppés dans une extension de fichier .Irit

—Devra être déballé pour visualiser

VCID #	Product Name
0	Admin Text
1	Mesoscale Imagery
2	CMI Band 2
7	CMI Band 7
8	CMI Band 8
9	CMI Band 9
13	CMI Band 13
14	CMI Band 14
15	CMI Band 15
17	G17 CMI Band 13
20	EMWIN – High Priority
21	EMWIN - Graphics
22	EMWIN – Low Priority
24	NHC Maritime Graphics Products
25	GOES-16 Level II Products
30	DCS Admin
32	DCS Data New Format

A_SNAU01AMMC091700_C_KWIN_20210209171517_738012-2-OBSU01AU.Irit
A_FTPA32KWBC091715_C_KWIN_20210209171504_737995-2-TAFWBCFJ.Irit
A_UBCA90KWBC091715_C_KWIN_20210209171503_737990-2-UABA90CA.Irit
A_FTUS80KWBC091715_C_KWIN_20210209171506_737999-2-TAFALLUS.Irit
A_NWUS51KALY091714_C_KWIN_20210209171501_737988-2-LSRALYNY.Irit
A_NWUS55KBVZ091714_C_KWIN_20210209171455_737979-2-LSRBVZMT.Irit
A_FNUS76KHNC091714_C_KWIN_20210209171441_737970-2-FWSHNCXA.Irit
A_SXMS50KWAL091714_C_KWIN_20210209171446_737972-2-MISDCPSV.Irit
A_WEXX30PAAQ091714_C_KWIN_20210209171454_737978-1-TSUATEUS.Irit
A_WEXX20PAAQ091714_C_KWIN_20210209171454_737977-1-TSUAT1US.Irit
A_WEXX20PAAQ091714_C_KWIN_20210209171449_737974-1-TSUAT1US.Irit
A_SXMS50KWAL091714_C_KWIN_20210209171436_737964-2-MISDCPSV.Irit
A_FTFJ31NFFN091700_C_KWIN_20210209171433_737957-2-TAFJ31FJ.Irit
A_SXMS50KWAL091713_C_KWIN_20210209171432_737954-2-MISDCPSV.Irit
A_NWUS51KALY091714_C_KWIN_20210209171429_737949-2-LSRALYNY.Irit
A_SXMS50KWAL091714_C_KWIN_20210209171432_737955-2-MISDCPSV.Irit
A_SAU580KWBC091714_C_KWIN_20210209171428_737945-2-SAHOURLY.Irit
A_SAU570KWBC091700_C_KWIN_20210209171427_737943-2-SAHOURLY.Irit
A_SPUS80KWBC091714_C_KWIN_20210209171428_737946-2-MISS80US.Irit
A_SAU570KWBC091714_C_KWIN_20210209171427_737942-2-SAHOURLY.Irit
A_SPUS70KWBC091714_C_KWIN_20210209171427_737944-2-MISS70US.Irit
A_SXPA50KWAL091713_C_KWIN_20210209171425_737937-2-MISA50US.Irit
A_SXMS50KWAL091713_C_KWIN_20210209171425_737936-2-MISDCPSV.Irit

Exemple d'un récent test NTWC Tsunami Routine Communications Test US East & Gulf Coast reçu via HRIT/EMWIN le 9 février 2021 à 17:15 UTC

Liens Web Utiles et Informations de Contact

Page Web

Plus d'informations sur la diffusion
GEONETCast America

– <https://geonetcast.wordpress.com/>

Plus d'informations sur la diffusion
HRIT/EMWIN

– <https://www.noaasis.noaa.gov/>

– <https://www.weather.gov/emwin/>

Plus d'informations sur la ligne de base des
produits GNC-A et EMWIN NWS

– <https://www.weather.gov/iscs/baseline>

Eu savoir plus sur le Tsunami WMO Headers,
AWIPS ID's and Origin

– https://ntwc.ncep.noaa.gov/?page=product_list

Contacts

GNC-A and HRIT/EMWIN Broadcast POC

HRIT/EMWIN Program Manager

Ian Avruch – ian.avruch@noaa.gov
or
hrit.manager@noaa.gov

GEONETCast Americas Program Manager

John Cornicelli – john.cornicelli@noaa.gov
or
Primary Email POC – GNC.Americas@noaa.gov

EMWIN and ISCS

Primary Email - nws.emwin.support@noaa.gov

Dummy (début d'exercice) Message

Le message du début de l'exercice CARIBE WAVE 23 sera envoyé sur le(s) compte(s) Twitter de PTWC.

“This is a test message for CARIBEWAVE 23 tsunami exercise
#CaribeWave”

. (Il sera diffusé à 14h00 UTC sur les comptes / abonnés NWS_PTWC et
NWS_CTWP)

Messages Simulés sur le Tsunami

À partir **1407 UTC**, les courriels PTWC contenant tous les produits améliorés simulés seront envoyés aux serveurs Web CARIBE EWS, TWFP et NTWC désignés pour l'un des scénarios.

- D'ici le **10 Mars 2023**, chaque État membre doit sélectionner un scénario et remplir le questionnaire suivant (https://www.surveymonkey.com/r/CW23_ScenarioSelection) pour sélectionner le scénario que leur pays utilisera pour l'exercice.
- Chaque pays et territoire choisira un scénario et décidera si et comment diffuser les messages dans sa zone de responsabilité.
- Si l'État membre n'informe pas le PTWC et le ITIC-CAR, les organisateurs décideront pour quel scénario le PTWC enverra les produits.

CARIBE WAVE 23 Scénarios par État membre/territoire

Mis à jour le 22 février

Gulfe du Honduras	Montagne Pelée
Cayman Islands	Aruba
Guatemala	Barbados
Honduras	Brazil
Mexico	Colombia
Nicaragua	NL – (Bonaire, Sint Eustatius, Saba)
Panama	Saint Kitts and Nevis
	Saint Vincent and the Grenadines
	Trinidad and Tobago
	UK – (British Virgin Islands)
	US – (Puerto Rico and US Virgin Islands)
	Venezuela

*PTWC a préparé les produits domestiques simulés correspondants

DATE LIMITE POUR SÉLECTIONNER UN SCÉNARIO: VENDREDI, 10 Mars 2023

Chronologie des Messages par PTWC

Golfe du Honduras

Date	Heure (UTC)	PTWC	
		Type of Produit	Méthode de transmission
3/23/23	1400	- - - - Le séisme se produit - - - -	
3/23/23	1400	Fictif	NWWS, GTS, EMWIN, AISR, Fax, Email
3/23/23	1407	Message Initial de Menace Tsunami #1	Email
3/23/23	1425	Message de Menace Tsunami #2 et Produits Graphiques Améliorés	Email
3/23/23	1445	Message de Menace Tsunami #3	Email
3/23/23	1530	Message de Menace Tsunami #4	Email
3/23/23	1630	Message de Menace Tsunami #5	Email
3/23/23	1730	Message de Menace Tsunami #6	Email
3/23/23	1830	Message Final de Menace Tsunami #7	Email

Chronologie des Messages par le PTWC

Montagne Pelée

Date	Heur (UTC)	PTWC	
		Type of Produit	Méthode de transmission
3/23/23	1350	- - - - L'effondrement du flanc du volcan se produit - - - -	
3/23/23	1400	Fictif	NWWS, GTS, EMWIN, AISR, Fax, Email
3/23/23	1407	Message Initial de Menace Tsunami #1	Email
3/23/23	1430	Message de Menace Tsunami #2	Email
3/23/23	1500	Message de Menace Tsunami #3	Email
3/23/23	1530	Message de Menace Tsunami #4	Email
3/23/23	1600	Message de Menace Tsunami #5	Email
3/23/23	1630	Message Final de Menace Tsunami #6	Email



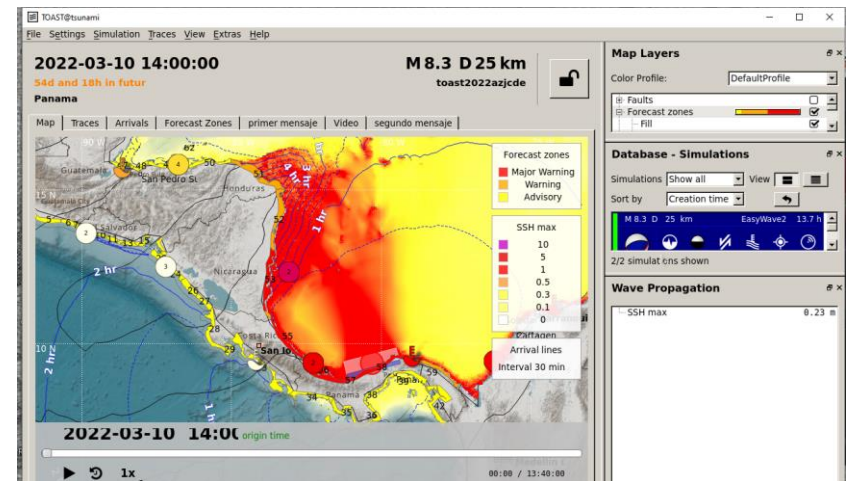
CATAC Messages Simulés

Le Central America Tsunami Advisory Center (CATAC) enverra les produits simulés à partir de **1403 UTC** pour le scénario du golfe du Honduras aux pays et régions d'Amérique centrale en accord avec le centre.

1. SMS en espagnol : e-mail
2. Produits graphiques : e-mail

PTWC:

1. SMS en anglais: e-mail
2. Produits graphiques: e-mail



Produits graphiques :

1. Amplitudes prévues aux marégraphes
2. Amplitudes prévues dans les zones côtières
3. Film sur la propagation du tsunami

De plus, les produits seront publiés sur le site Web de CATAC: <http://catac.ineter.gob.ni/>

Pour toute question, veuillez lui envoyer un courriel à wilfried.strauch@yahoo.com

Chronologie des messages émis par le CATAC Golfe du Honduras

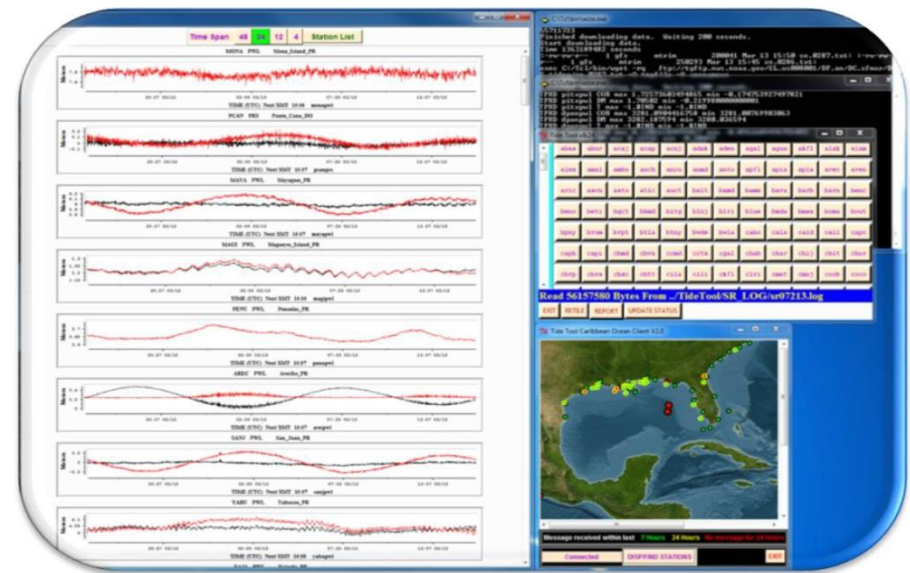
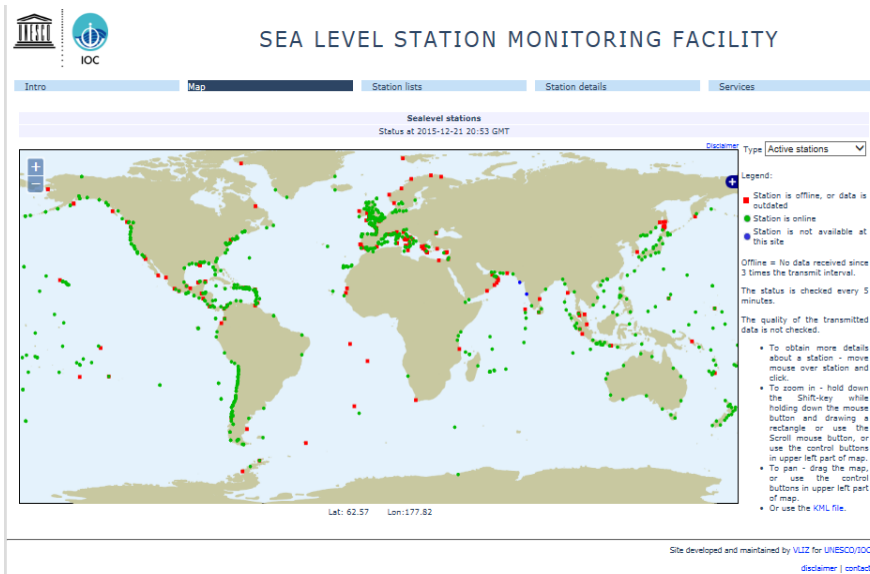
Date	Heure (UTC)	PTWC	
		Type de produit	Méthode de transmission
3/23/23	1400	- - - - Un tremblement de terre se produit- - -	
3/23/23	1400	Dummy	GTS, Email
3/23/23	1403	Message Initial de Menace Tsunami #1	Email
3/23/23	1409	Message de Menace Tsunami #2	Email
3/23/23	1430	Message de Menace Tsunami #3	Email
3/23/23	1500	Message de Menace Tsunami #4	Email
3/23/23	1600	Message de Menace Tsunami #5	Email

Surveillance de Niveau de la Mer

À titre de bonne pratique pour l'exercice, les autorités correspondantes sont invitées à vérifier en temps réel les relevés du niveau de la mer sur l'installation de surveillance du niveau de la mer de la COI et l'outil Tide, qui peuvent également être gérés avec les paramètres sismiques.

IOC Sea Level Monitoring Facility
<http://www.ioc-sealevelmonitoring.org/>

Tide Tool
stuart.weinstein@noaa.gov



Participation des Etats Membres

Inscription sur Tsunami Zone

L'enregistrement sur TsunamiZone est utilisé pour suivre le nombre de personnes et d'organisations participant à l'exercice.

The screenshot shows the TsunamiZone website. At the top is a navigation bar with links: Page d'accueil, Régions du TsunamiZone, Autres langues, Contactez-nous, Recherche, and Connexion. Below this is a large banner image of a coastal landscape with a person running. The website title 'The TsunamiZone' is visible. A red box highlights the 'Inscrivez-vous ici' link. Below the navigation bar, there are sections for 'Participants' and 'Caribe Wave au français'. The main content area is divided into two columns. The left column contains a welcome message in French, language options (English and Español), and instructions on how to prepare for a tsunami, including a diagram showing three steps: 'SE BAISSER!', 'S'ABRITER!', and 'ET S'AGRIPPER!'. The right column lists official activities for 2023, including '23 Mars CARIBE WAVE', '27-31 Mars Californie', and '5 de Novembre Journée mondiale de sensibilisation aux tsunamis'. At the bottom right, there is a section for 'Partagez votre Activités'.

Page d'accueil Régions du TsunamiZone Autres langues Contactez-nous Recherche Connexion

The TsunamiZone

Inscrivez-vous ici Participants Caribe Wave au français

BIENVENUE SUR TSUNAMIZONE !

ENGLISH | ESPAÑOL

Chacun, d'où qu'il soit, devrait savoir comment se préparer au risque de tsunami et quoi faire pour se mettre en sécurité. Cela concerne aussi bien les personnes qui habitent et/ou travaillent sur la littorale que celles qui y transitent ou y séjournent temporairement.

Inscrivez-vous à l'exercice CARIBE WAVE 23 pour faire partie des nombreuses personnes et organisations qui partout à travers le monde participent à des activités de préparation aux tsunamis !

SE BAISSER! S'ABRITER! ET S'AGRIPPER!
Protégez-vous pendant les tremblements de terre.

ALLER À TERRE ÉLEVÉE OU À L'INTÉRIEUR DES TERRES
La secousse est votre alerte de tsunami.

RESTER LAI
Les vagues de tsunamis peuvent arriver pendant des heures.

ACTIVÉTÉS OFFICIELLES 2023

23 Mars
[CARIBE WAVE](#)

27-31 Mars
[Californie](#)

5 de Novembre
[Journée mondiale de sensibilisation aux tsunamis](#)

#TsunamiPrep

Partagez votre Activités
Vos photos, videos, et histoires.../span>

Les TWFP et NTWC doivent s'inscrire sur TsunamiZone pour faire partie du décompte statistique. Indépendamment de leur inscription, ils recevront les bulletins simulés de PTWC.

The TsunamiZone

Inscrivez-vous ici!

Participants

Caribe Wave au français

BIENVENUE SUR TSUNAMIZONE !

ENGLISH | ESPAÑOL

Chacun, d'où qu'il soit, devrait savoir comment se préparer au risque de tsunami et quoi faire pour se mettre en sécurité. Cela concerne aussi bien les personnes qui habitent et/ou travaillent sur la littorale que celles qui y transitent ou y séjournent temporairement.

Inscrivez-vous à l'exercice CARIBE WAVE 23 pour faire partie des nombreuses personnes et organisations qui partout à travers le monde participent à des activités de préparation aux tsunamis !



ACTIVETÉS OFFICIELLES 2023

23 Mars
[CARIBE WAVE](#)

27-31 Mars
[Californie](#)

5 de Novembre
[Journée mondiale de sensibilisation aux tsunamis](#)

#TsunamiPrep

[Partagez votre Activités](#)
Vos photos, videos, et histoires.../span>

<https://www.tsunamizone.org/>

**Les pays peuvent visualiser les participants enregistrés en cliquant sur
« Who is Participating »**

2023 TOTAUX RELATIFS À LA PARTICIPATION DANS LA ZONE DE CARAÏBES

91 778 participants sont inscrits aux 2023 exercices de la TsunamiZone (à partir du 02/23/2023 11:30 AM PST).

Catégorie	Participants	Totaux relatifs à la participation pour chaque zone	Total
Particuliers/Familles	719		
Centres de la petite enfance et prématernelles	1 436	Antigua-et-Barbuda	0
Écoles et commissions scolaires	22 181	Aruba	587
Organismes jeunesse	100	Bahamas	0
Collèges et universités	21 916	Barbade	111
Premières nations	0	Belize	0
Gouvernement fédéral	10 789	Brésil	14
Gouvernement provincial	15 185	Colombie	38
Municipalités	6 410	Costa Rica	50
Organismes communautaires	149	Cuba	0
Entreprises	927	Curacao	119
Hôtels et autres logements	474	Dominique	4
Soins de santé	6 290	République Dominicaine	54
Résidences pour aînés	331	France	8 029
Organismes représentant les personnes handicapées	165	Guadeloupe	256
Organismes à but non-lucratif	1 315	Martinique	7 773
Sécurité civile	2 279	Saint-Barthélemy	0
Organismes religieux	15	Saint Martin	0
Musées, bibliothèques, parcs, etc.	0	Autres France	0
Organismes de charité	0	Grenade	10 698
Refuges pour animaux	14	Guatemala	30
Agriculture/Aquaculture	27	Guyana	10
Groupes de radioamateurs	250	Guyane	0
Firmes spécialisées en sciences ou en génie	316	Haïti	118
Médias	59	Honduras	0
Autre	431	Jamaïque	315
		Mexique	659
		Pays-Bas	13
		Bonaire	1
		Saint-Eustache	12
		Saba	0
		Autres Pays-Bas	0
		Nicaragua	20
		Panama	9 117
		Saint-Christophe-et-Niévès	300

Au 23 février 2023, 91,778 participants se sont inscrits sur le site.

Arrangements de Médias

- UPRM PRSN Tsunami Media Guide (Anglais et Espagnol) et portail du programme Tsunami:
<http://www.prsn.uprm.edu/mediakit/>
<https://redsismica.uprm.edu/english/tsunami/>
- Unité de Recherche Sismique Tsunami et autres outils d'information sur les risques côtiers WS Media:
<http://www.uwiseismic.com>
- Exemple de communiqué de presse, pouvant être adapté en fonction des besoins.
- L'utilisation des hashtags #CARIBEWAVE et #TSUNAMIREADY est encouragée avant et pendant l'exercice.

CW Partage de vidéos/photos

Façons de partager vos photos/vidéos d'exercices:

1. Tsunami Zone Site Internet

(<https://www.tsunamizone.org/share/>)

- Accepte uniquement les liens vers le site Web ou/et les médias sociaux

2. Questionnaire post-exercice (disponible après l'exercice).

- Accepte les liens vers le site Web ou/et les médias sociaux

3. Email

– À christa.vonh@noaa.gov et stephanie.soto@noaa.gov

SHARE YOUR ACTIVITIES Participating? Participate? Resources News & Events Sponsors

Share Your TsunamiZone Photo and Video links:

☒ I confirm that the photo(s) or video(s) included in the link below are owned by me or my organization.

☒ I agree that any content I share including photos, videos, text of social media posts, and information provided below (except email address) can be used by TsunamiZone organizers on websites, shown at public events, or distributed by any other means to describe or document TsunamiZone.

Web address (URL) for your photo or video
(Twitter, YouTube, Instagram, Dropbox, Google Drive, etc.)*

*Please ensure your photo or video link is public so we can see it! If you do not know how, refer to the host device / location's help sections for instructions. You can share any public link with us, whether it's something you publicly posted to Facebook, Twitter, Instagram, YouTube, Dropbox, Google Drive, or other popular social or storage providers.

Caption (short description of your photo or video, including names, location, organization name, etc.)*

Content Type* Location Type*
Select one... Select one...

Drill Type*
Select one...

Category*
Select one...

Please write a description of your activities*

First Name* Last Name*

E-mail*

Town/City* State/Territory* Country*

Actions en cas d'événement réel

- Dans le cas d'un événement réel survenant pendant l'exercice, le PTWC enverra les messages correspondants pour l'événement. Ces messages auront la priorité absolue et le PTWC décidera s'il convient d'envoyer les messages factices CARIBE WAVE 23 et d'envoyer des messages électroniques aux destinataires correspondants.
- Dans le cas de séismes moins importants, le PTWC publiera le document d'information sur les tsunamis correspondant et l'exercice ne sera pas interrompu.

Procédure en cas de fausse alarme

- Tous les documents et correspondances relatifs à cet exercice doivent clairement faire figurer la mention “**CARIBE WAVE 23**” et “**Exercice.**”
- Chaque fois que des exercices simulant des situations de catastrophe sont réalisés, le risque existe que le public et/ou les médias l’interprètent comme étant un événement réel.
- Des procédures devront être mises en place par l'ensemble des entités participantes pour répondre aux préoccupations du public ou des médias qui pourraient confondre l’exercice avec un évènement réel.
- Texte recommandé en cas de fausse alarme :

« Il n’y a AUCUNE menace TSUNAMI pour [lieu]. Nous sommes informés d’un [niveau d’alerte] au tsunami erroné dans notre région. Veuillez l’ignorer; nous n’avons pas publié de [niveau d’alerte] tsunami. L’exercice annuel du tsunami CARIBE WAVE est en cours et les systèmes de communication sont testés. [Nom de l’agence] examine cet incident. »

Formulaire d'évaluation après l'exercice

- Chaque État membre et territoire de CARIBE EWS est invité à donner son avis sur l'exercice.
 - Votre réponse contribuera à l'évaluation de l'exercice CARIBE WAVE 23 par l'ICG/CARIBE-EWS et aux améliorations à mettre en place au cours des prochaines années. Elle permettra d'aider les organismes d'intervention à formuler des actions à partir des enseignements de l'exercice.
 - Pour faciliter l'évaluation, vous pouvez accéder au questionnaire en ligne à l'adresse suivante:

<https://www.surveymonkey.com/r/CaribeWave23>

La date limite pour remplir le formulaire d'évaluation est le 13 avril 2023.

- Ce questionnaire comprend des commentaires sur le PTWC, le CATAC, la connaissance des risques et les SOP, Tsunami Ready.
- Il contient 42 questions, 14 pages et ne devrait pas prendre plus de 20 minutes.

Questionnaire du formulaire d'évaluation post-exercice

5. The PTWC issued the CARIBE WAVE 23 **Dummy Message** by several methods. Please check all methods through which the message was received by the TWFP/NTWC.

	Yes	No	Not Applicable
WMO Information System (GTS)	<input type="checkbox"/>	<input type="checkbox"/>	<input type="checkbox"/>
WMO Information System (WIS (GISC Email))	<input type="checkbox"/>	<input type="checkbox"/>	<input type="checkbox"/>
WMO Information System (WIS (GISC FTP))	<input type="checkbox"/>	<input type="checkbox"/>	<input type="checkbox"/>
NWWS	<input type="checkbox"/>	<input type="checkbox"/>	<input type="checkbox"/>
AISR/AFTN	<input type="checkbox"/>	<input type="checkbox"/>	<input type="checkbox"/>
EMWIN/HRIT	<input type="checkbox"/>	<input type="checkbox"/>	<input type="checkbox"/>
GEONETCast Americas	<input type="checkbox"/>	<input type="checkbox"/>	<input type="checkbox"/>
Fax	<input type="checkbox"/>	<input type="checkbox"/>	<input type="checkbox"/>
Email from PTWC	<input type="checkbox"/>	<input type="checkbox"/>	<input type="checkbox"/>
Social Media	<input type="checkbox"/>	<input type="checkbox"/>	<input type="checkbox"/>
Other (please specify)	<input type="text"/>		

6. The PTWC issued the CARIBE WAVE 23 **Dummy Message** by several methods. Please indicate the time at which the message was received by the TWFP/NTWC in the different systems.

	Hour	Minutes	Time Zone
WMO Information System (GTS)	<input type="text"/>	<input type="text"/>	<input type="text"/>
WMO Information System (WIS (GISC Email))	<input type="text"/>	<input type="text"/>	<input type="text"/>
WMO Information System (WIS (GISC FTP))	<input type="text"/>	<input type="text"/>	<input type="text"/>
AISR/AFTN	<input type="text"/>	<input type="text"/>	<input type="text"/>
EMWIN/HRIT	<input type="text"/>	<input type="text"/>	<input type="text"/>
GEONETCast Americas	<input type="text"/>	<input type="text"/>	<input type="text"/>
Fax	<input type="text"/>	<input type="text"/>	<input type="text"/>
Email from PTWC	<input type="text"/>	<input type="text"/>	<input type="text"/>
Social Media	<input type="text"/>	<input type="text"/>	<input type="text"/>
Other means	<input type="text"/>	<input type="text"/>	<input type="text"/>

Questionnaire du formulaire d'évaluation post-exercice

31. Is your country implementing the UNESCO/IOC Tsunami Ready Recognition Programme (or TsunamiReady®)?

🗨 0

- ☐ Yes, national institutions are starting to talk about it
- ☐ Yes, the national level is organizing itself to allow municipalities to make the request (the NTRB is constituted)
- ☐ Yes, some municipalities want to get involved in the process
- ☐ Yes, some municipalities have started to take steps to obtain recognition (the Local TRB has been set up)
- ☐ Yes, one or more applications are underway or communities are recognized
- ☐ No

Comments:

32. Would your country be interested in implementing the UNESCO/IOC Tsunami Ready Recognition Programme?

🗨 0

- ☐ Yes - Please provide further information on the timeline, needs and/or support.
- ☐ No - Why are you not interested?

Comments:

33. Do you know the target number of the UNESCO/IOC Tsunami Ready communities in your country/territory for TsunamiReady® or Tsunami Ready recognition? 🗨 0

- ☐ Yes - Indicate the number and name of communities
- ☐ No

Number and name of communities:

Ressources disponibles sur caribewave.org

- Manuel et guides 86 : Directives du programme d'exercices communautaires pluriannuels contre les tsunamis pour le système d'alerte aux tsunamis et autres risques côtiers pour les Caraïbes et les régions adjacentes (Anglais et Français)
- PTWC Enhanced Products and Staging pour les Caraïbes et le Pacifique, Anglais
- Manuels de la COI “[Comment planifier, mener et évaluer les exercices de tsunami](#)” et “[Module sur l'exercice de Tsunami](#)” qui seront également des ressources utiles. (Anglais, Espagnol).
- Manuel CARIBE WAVE 2011-2023
- Rapport final CARIBE WAVE 2013-2022
- Plan de Communication pour la Caraïbe

Les questions sur l'exercice peuvent être adressées aux membres du Groupe de Travail CARIBE WAVE 23.

Vidéo sur les produits de prévision graphique des tsunamis du PTWC pour le CARIBE-EWS



UNESCO IOC / NOAA
International Tsunami Information Center
Tsunami Training Video, September 2021

Pacific Tsunami Warning Center (PTWC) **Graphical Tsunami Forecast Products** **for the CARIBE-EWS**

Dr. Charles "Chip" McCreery
Director, PTWC



Lien vidéo: <https://vimeo.com/showcase/8956022>

Mot de passe: training

Des traductions françaises sont également disponibles.

COVID-19 Considérations

- Notez que la distance sociale / physique et la mesure d'isolement/ confinement peuvent toujours être en vigueur
- Les États membres sont encouragés à envisager des événements ou des activités en ligne / virtuels pour faire participer le public
- La participation du public n'a pas besoin d'être une évacuation tsunami réelle; encouragez les gens à vérifier leur plan d'urgence / routes / matériels d'évacuation en cas de tsunami et s'inscrire sur tsunamizone.org
- Consultez les directives CARIBE EWS pour les tsunamis
 - http://www.ioc-tsunami.org/index.php?option=com_content&view=article&id=26796

UNESCO/IOC

ICG/CARIBE EWS

Tsunami Services and Evacuation/Sheltering Considering Physical Distancing Practices

Context

The current COVID-19 response has required changes in workloads, work venues as well as physical distancing practices worldwide. This may create ambiguity or confusion with regards to warning services and tsunami response actions, like evacuation, and the implementation of national response plans. This document clarifies the status of the regional tsunami services, as well as suggests best practices for local and national actions.

Regional Tsunami Services

The Pacific Tsunami Warning Center, as the UNESCO IOC CARIBE EWS Tsunami Service Provider (TSP), continues to operate 24 x 7 to provide tsunami services to the Caribbean and Adjacent Regions according to the [CARIBE EWS Users Guide](#).

In the case that operations were affected, a communication will be issued to its stakeholders, including the CARIBE EWS Tsunami Warning Focal Points (TWFP) and National Tsunami Warning Centers (NTWC). In such circumstances alternative arrangements for regional warning services would be put in place as much as feasible.

Coordination is also maintained with the Caribbean Tsunami Warning Program (CTWP), the Caribbean Tsunami Information Center (CTIC) and the Central American Tsunami Advisory Centre (CATAC).

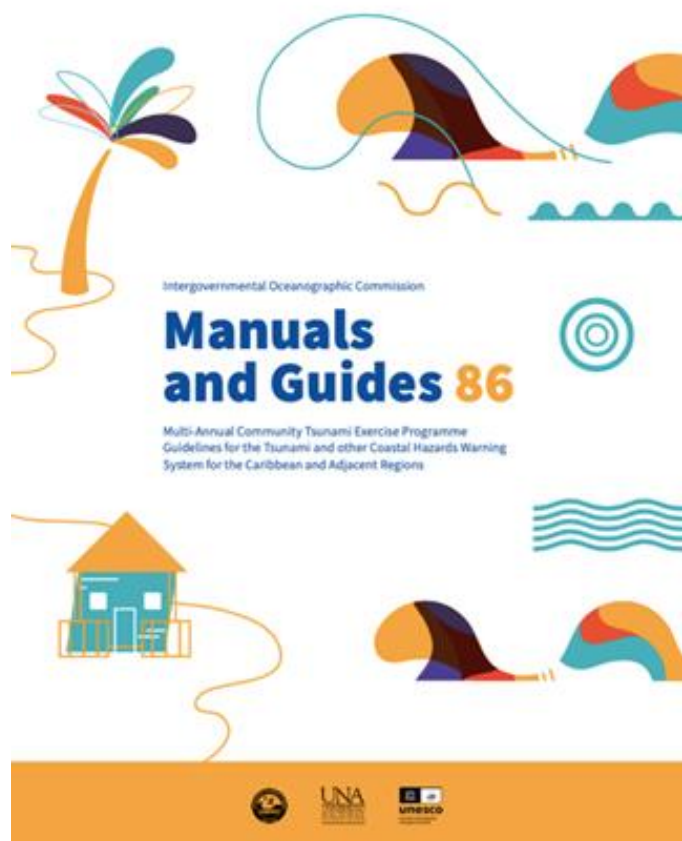
It is important to reiterate that each country is solely responsible for the safety of its own population from tsunami hazards. The country's NTWC or Emergency Management Agency (EMA) is the authority for issuing a tsunami warning for any or all of its coasts, as the CARIBE EWS TSP information is only advisory.

It is also important to recall that for the case of local tsunamis the natural tsunami warning signals should be the trigger for immediate self-evacuation. Persons along low-lying coasts should self-evacuate and not wait for their National Tsunami Warning Center to issue a tsunami warning.

National and Local Tsunami Services and Evacuation/Sheltering Best Practices during COVID-19

1. 24/7 arrangements of the national agencies to provide timely warnings to the local and national authorities, media and the public, when their action is required.
2. When the NTWC and/or the Emergency Management Agency issues a tsunami warning, the desired action for the public is to evacuate from at-risk locations.
3. The public needs to continue to use natural warning signs for tsunamis as cues for response, i.e. if people are near the coast and experience any of a tsunami's natural warning signs, they should quickly leave at-risk locations and move inland or to higher ground. The natural tsunami warning signs are strong or long ground shaking (from an earthquake), a sudden change of the sea level or a loud roar from the sea (from a tsunami).
4. Immediate life-safety is the priority when evacuations are directed. It is important that the public understands that **AN EVACUATION ORDER TAKES PRIORITY OVER THE STAY-AT-HOME**

Manuel et guides 86 : Directives du programme d'exercices communautaires pluriannuels contre les tsunamis pour le système d'alerte aux tsunamis et autres risques côtiers pour les Caraïbes et les régions adjacentes



- Ce guide est recommandé aux États Membres pour qu'ils envisagent les exercices Caribe Wave.
- Il fournit aux responsables communautaires une méthodologie et des outils pour mener et évaluer un exercice tsunami d'évacuation.
- Il est particulièrement pertinent pour les institutions qui seraient directement exposées aux effets d'un tsunami, comme les autorités locales, les écoles, les associations et les entreprises.
- Ce guide vise à promouvoir une culture d'exercice partagée afin de la développer entre les autorités municipales chargées d'assurer la sécurité des habitants de leur quartier et les responsables communautaires - acteurs de la vie sociale et économique du territoire.
- Publié sur <https://unesdoc.unesco.org/ark:/48223/pf0000380540.locale=en>

Participation des personnes handicapées à CARIBE WAVE 23

- Selon le Dialogue sur le développement (2021), les personnes handicapées représentent 15 % de la population mondiale.
- Ce groupe de personnes est touché de manière disproportionnée par les impacts des catastrophes et n'est souvent pas inclus dans la prévention, la réponse et le rétablissement.
- Il est important d'impliquer les personnes handicapées et leurs organisations représentatives dans des exercices annuels tels que CARIBE WAVE.
- Des technologies de pointe visant à co-crée des solutions d'alerte précoce et de préparation qui sont inclusives et accessibles aux personnes handicapées sont suggérées pour être testées pendant l'exercice de tsunami pour surmonter cet obstacle.

<https://developmentdialogues.org/>

Autres informations

- Des outils additionnels seront placés sur les pages de ITIC-CAR (www.caribewave.org).
- Envoyer à christa.vonh@noaa.gov les liens vers les sites internet de chaque pays afin d'être inclus sur les pages du ITIC-CAR.
- Cette présentation est disponible sur le site Web du ITIC-CAR.
- Vidéo CARIBE WAVE (disponible sur le site web du ITIC-CAR)

CARIBE WAVE 23 Équipe de Travail

Person	Telephone #	Email
Elizabeth Vanacore, PRSN CARIBE WAVE Chair	1-787-833-8433	elizabeth.vanacore@upr.edu
Silvia Chacón-Barrantes, CARIBE EWS Chair; SINAMOT Costa Rica	506-830-96690	silviach@una.ac.cr
Dan McNamara Chair WG 1 Monitoring and Detection Systems	303-273-8550	daniel.e.mcnamara@gmail.com
Nicolas Arcos Chair WG 2 Hazard Assessment	1-303-497-3158	nicolas.arcos@noaa.gov
Emilio Talavera Chair WG 3 Tsunami Related Services	505-224-92761 ext. 102	emilio.talavera@gf.ineter.gob.ni
Christa von Hillebrandt-Andrade Chair WG 4 Preparedness, Readiness and Resilience Deputy Director ITIC-CAR	1-787-249-8307	christa.vonh@noaa.gov
Silvia Chacón-Barrantes, Scientific Experts – Gulf of Honduras Scenario	506-830-96690	silviach@una.ac.cr
Valerie Clouard Fabrice Fontaine Scientific Expert – Mount Pelée Scenario	+33 (0)5 61 33 29 07	valerie.clouard@get.omp.eu frfont@ipgp.fr
Elizabeth Riley Director A/I CDEMA	246-425-0386	Elizabeth.riley@cdema.org
Claudia Herrera Melgar Executive Secretary CEPREDENAC	502-2390-0200	iajche@cepredenac.org memendez@cepredenac.org
Major Roselly Pepin Deputy Chief EMIZ Antilles	596-59-05-81	roselly.pepin@martinique.pref.gouv.fr
Bernardo Aliaga Technical Secretary UNESCO	33-1-45683980	b.aliaga@unesco.org
Charles McCreery Director PTWC	1-808-689-8207	charles.mccreery@noaa.gov
David Wald, USGS Scientific Expert – Earthquake Impact Products	1-303-273-8441	wald@usgs.gov
Alison Brome Programme Officer CTIC	246-243-7626	a.brome@unesco.org

Chronologie

ACTION	CHRONOLOGIE
Lettre circulaire envoyée par la COI aux États Membres	✓ Novembre 2022
Brouillon du manuel distribué entre le ICG CARIBE EWS, TWFP/NTWC contacts et le TT CARIBE WAVE 23	✓ Décembre 2022
Date limite pour les commentaires	✓ Décembre 2022
Manuel d'exercice disponible en ligne	✓ Janvier 2023
1er Webinaire CW (Présentation général, produits PTWC, enregistrement)	✓ 24 Janvier 2023 - Anglais ✓ 25 Janvier 2023 - Espagnol ✓ 26 Janvier 2023 - Français
2e Webinaire CW (Mise à jour, méthodes de communication, inscription, questionnaire, téléchargement de photos/vidéos)	✓ 21 Février 2023 - Anglais ✓ 22 Février 2023 - Espagnol 23 Février 2023 – Français
Les pays indiquent le scénario sélectionné	10 Mars 2023
Exercice	23 Mars 2023
Hot-Wash	4 Avril 2023
Envoi des rapports d'évaluation de l'exercice	13 Avril 2023
Projet de Rapport Final CARIBE WAVE 23 24 Avril 2023	

Questions, Commentaires

Merci de votre participation

elizabeth.vanacore@upr.edu

christa.vonh@noaa.gov